
ผลการปฏิบัติตามมาตรการป้องกัน และแก้ไขผลกระทบสิ่งแวดล้อม

บทที่ 2

ผลการปฏิบัติตามมาตรการป้องกัน และแก้ไขผลกระทบสิ่งแวดล้อม

2.1 ผลการปฏิบัติตามมาตรการป้องกัน และแก้ไขผลกระทบสิ่งแวดล้อม

โครงการ โรงแรมนิโก้ อมตะซิตี้ ชลบุรี (Hotel Nikko Amata City Chonburi) ได้ทำการสรุปผลการปฏิบัติตามมาตรการป้องกัน และแก้ไขผลกระทบสิ่งแวดล้อม ที่เสนอไว้ในรายงานการประเมินผลกระทบสิ่งแวดล้อม และมาตรการเพิ่มเติมที่คณะกรรมการผู้ชำนาญการพิจารณารายงานการประเมินผลกระทบสิ่งแวดล้อมเป็นผู้พิจารณาให้ความเห็นชอบตลอดจนมาตรการที่ได้มีการเปลี่ยนแปลงในปัจจุบันของโครงการโรงแรมนิโก้ อมตะซิตี้ ชลบุรี (Hotel Nikko Amata City Chonburi) ของบริษัท ไทย-เจแปนีส อมตะ จำกัด ประจำเดือนมกราคม-มิถุนายน 2566 ซึ่งครอบคลุมปัจจัยทางสิ่งแวดล้อมที่สำคัญคือ

- เรื่องทั่วไป
- ทรัพยากรกายภาพ
- คุณค่าการใช้ประโยชน์ของมนุษย์
- ด้านคุณค่าคุณภาพชีวิต

ทั้งนี้ สามารถพิจารณารายละเอียดจากสรุปผลการปฏิบัติตามมาตรการป้องกัน และแก้ไขผลกระทบสิ่งแวดล้อมโครงการ โรงแรมนิโก้ อมตะซิตี้ ชลบุรี (Hotel Nikko Amata City Chonburi) แสดงดังตารางที่ 2.1

ตารางที่ 2.1 สรุปผลการปฏิบัติตามมาตรการป้องกัน และแก้ไขผลกระทบสิ่งแวดล้อม โครงการ โรงแรมนิโก้ อมตะซิตี้ ชลบุรี (Hotel Nikko Amata City Chonburi) ประจำปีงบประมาณ-มิถุนายน 2566

องค์ประกอบทางสิ่งแวดล้อม และคุณค่าต่างๆ	มาตรการป้องกัน และแก้ไขผลกระทบสิ่งแวดล้อม	รายละเอียดการปฏิบัติจริง	ปัญหาและแนวทางแก้ไข	อ้างอิง
1. เรื่องทั่วไป 1.1 มาตรการทั่วไป	- โครงการจะต้องยึดถือปฏิบัติตามมาตรการป้องกันและแก้ไขผลกระทบสิ่งแวดล้อม และมาตรการติดตามตรวจสอบผลกระทบสิ่งแวดล้อม ตามที่เสนอไว้ในรายงานการประเมินผลกระทบสิ่งแวดล้อม โครงการโรงแรมนิโก้ อมตะซิตี้ ชลบุรี (Hotel Nikko Amata City Chonburi) ของ บริษัท ไทย-เจแปนนิส อมตะ จำกัด	- โครงการปฏิบัติตามมาตรการป้องกันและแก้ไขผลกระทบสิ่งแวดล้อม และมาตรการติดตามตรวจสอบคุณภาพสิ่งแวดล้อม ที่เสนอในรายงานการประเมินผลกระทบสิ่งแวดล้อม โครงการโรงแรมนิโก้ อมตะซิตี้ ชลบุรี (Hotel Nikko Amata City Chonburi) ของ บริษัท ไทย-เจแปนนิส อมตะ จำกัด ตามหนังสือเลขที่ ออก 5103.3.1/155 ลงวันที่ 18 มกราคม 2566	- ไม่พบปัญหา	ภาคผนวกที่ 6
	- โครงการจะต้องบันทึกผลการติดตามตรวจสอบการดำเนินการหรือการปฏิบัติตามมาตรการป้องกันและแก้ไขผลกระทบสิ่งแวดล้อม และมาตรการติดตามตรวจสอบผลกระทบสิ่งแวดล้อม ตามที่เสนอไว้ในรายงานฯ และส่งผลการดำเนินการมายังหน่วยงานผู้อนุญาตตามแนวทางการเสนอรายงานผลการปฏิบัติตามมาตรการป้องกันและแก้ไขผลกระทบสิ่งแวดล้อม และมาตรการติดตามตรวจสอบผลกระทบสิ่งแวดล้อม	- โครงการได้จัดหาหน่วยงานกลางคือ บริษัท อีสเทิร์น ไทย คอนซัลติ้ง 1992 จำกัด ซึ่งมีประสบการณ์ด้านการตรวจสอบสิ่งแวดล้อม เพื่อดำเนินงานตรวจสอบสิ่งแวดล้อมโครงการตามมาตรการกำหนด และเสนอรายงานผลการปฏิบัติตามมาตรการป้องกันและแก้ไขผลกระทบสิ่งแวดล้อมและมาตรการติดตามตรวจสอบคุณภาพสิ่งแวดล้อมต่อหน่วยงานอนุญาตจัดส่งรายงานครั้งล่าสุดเมื่อวันที่ 27 มกราคม 2566	- ไม่พบปัญหา	ภาคผนวกที่ 7

ตารางที่ 2.1 สรุปผลการปฏิบัติตามมาตรการป้องกัน และแก้ไขผลกระทบสิ่งแวดล้อม โครงการ โรงแรมนิโก้ อมตะซิตี้ ชลบุรี (Hotel Nikko Amata City Chonburi)
ประจำเดือนมกราคม-มิถุนายน 2566 (ต่อ)

องค์ประกอบทางสิ่งแวดล้อม และคุณค่าต่างๆ	มาตรการป้องกัน และแก้ไขผลกระทบสิ่งแวดล้อม	รายละเอียดการปฏิบัติจริง	ปัญหาและแนวทางแก้ไข	อ้างอิง
1. เรื่องทั่วไป (ต่อ) 1.1 มาตรการทั่วไป (ต่อ)	<p>- ในกรณีที่โครงการมีความจำเป็นต้องเปลี่ยนแปลง รายละเอียดโครงการ หรือมาตรการป้องกันและแก้ไขผลกระทบสิ่งแวดล้อม และมาตรการติดตามตรวจสอบผลกระทบสิ่งแวดล้อม ตามที่เสนอไว้ใน รายงานการประเมินผลกระทบสิ่งแวดล้อมที่ได้รับ ความเห็นชอบไว้แล้ว ให้โครงการแจ้งให้หน่วยงานที่มีอำนาจหน้าที่ในการพิจารณาอนุมัติหรืออนุญาต ดำเนินการ ดังนี้</p> <p>1) หากหน่วยงานผู้อนุมัติหรืออนุญาตเห็นว่าการเปลี่ยนแปลงดังกล่าว เกิดผลดีต่อสิ่งแวดล้อม มากกว่า หรือเทียบเท่ามาตรการฯ ที่กำหนดไว้ใน รายงานการประเมินผลกระทบสิ่งแวดล้อมที่ ได้รับความเห็นชอบไว้แล้ว ให้หน่วยงานผู้อนุมัติ หรืออนุญาตรับจดแจ้งให้เป็นไปตามหลักเกณฑ์ ภาระเงื่อนไขที่กำหนดไว้ในกฎหมายนั้นๆ ต่อไป พร้อมกับให้จัดทำสำเนาการเปลี่ยนแปลง ดังกล่าวข้างต้นที่รับจดแจ้งไว้ แจ้งให้สำนักงาน นโยบายและแผนทรัพยากรธรรมชาติและ สิ่งแวดล้อมเพื่อทราบ</p>	<p>- ปัจจุบันโครงการโรงแรมนิโก้ อมตะซิตี้ ชลบุรี (Hotel Nikko Amata City Chonburi) ของ บริษัท ไทย-เจแปนนิส อมตะ จำกัด ผ่านการ พิจารณาตามหนังสือเลขที่ อก 5102.3.1/155 ลงวันที่ 18 มกราคม 2566 และยังไม่มีความ ประสงค์จะเปลี่ยนแปลงรายละเอียดโครงการ ทั้งนี้ หากมีความประสงค์ดังกล่าวทาง โครงการจะปฏิบัติตามที่มาตรการกำหนด อย่างเคร่งครัด</p>	- ไม่พบปัญหา	ภาคผนวกที่ 6

ตารางที่ 2.1 สรุปผลการปฏิบัติตามมาตรการป้องกัน และแก้ไขผลกระทบสิ่งแวดล้อม โครงการ โรงแรมนิโก้ อมตะซิตี ชลบุรี (Hotel Nikko Amata City Chonburi)
ประจำเดือนมกราคม-มิถุนายน 2566 (ต่อ)

องค์ประกอบทางสิ่งแวดล้อม และคุณค่าต่างๆ	มาตรการป้องกัน และแก้ไขผลกระทบสิ่งแวดล้อม	รายละเอียดการปฏิบัติจริง	ปัญหาและแนวทางแก้ไข	อ้างอิง
1. เรื่องทั่วไป (ต่อ) 1.1 มาตรการทั่วไป (ต่อ)	2) หากหน่วยงานผู้อนุมัติหรืออนุญาตเห็นว่าการเปลี่ยนแปลงดังกล่าวอาจกระทบต่อสาระสำคัญ ในรายงานการประเมินผลกระทบสิ่งแวดล้อมที่ ได้รับความเห็นชอบไว้แล้ว ให้หน่วยงานผู้อนุมัติ หรืออนุญาตจัดส่งรายงานการเปลี่ยนแปลง ดังกล่าวให้สำนักงานนโยบายและ ทรัพยากรธรรมชาติและสิ่งแวดล้อม เพื่อเสนอให้ คณะกรรมการผู้ชำนาญการพิจารณารายงาน การประเมินผลกระทบสิ่งแวดล้อม (คชก.) ชุดที่ เกี่ยวข้องให้ความเห็นชอบประกอบก่อน ดำเนินการเปลี่ยนแปลง และเมื่อโครงการได้รับ อนุมัติหรืออนุญาตให้มีการเปลี่ยนแปลง ให้หน่วยงานผู้อนุมัติหรืออนุญาตแจ้งผลการ เปลี่ยนแปลงดังกล่าวให้สำนักงานนโยบายและ แผนทรัพยากรธรรมชาติและสิ่งแวดล้อมเพื่อ ทราบ			

ตารางที่ 2.1 สรุปผลการปฏิบัติตามมาตรการป้องกัน และแก้ไขผลกระทบสิ่งแวดล้อม โครงการ โรงแรมนิโก้ อมตะซิตี้ ชลบุรี (Hotel Nikko Amata City Chonburi)
ประจำเดือนมกราคม-มิถุนายน 2566 (ต่อ)

องค์ประกอบทางสิ่งแวดล้อม และคุณค่าต่างๆ	มาตรการป้องกัน และแก้ไขผลกระทบสิ่งแวดล้อม	รายละเอียดการปฏิบัติจริง	ปัญหาและแนวทางแก้ไข	อ้างอิง
1. เรื่องทั่วไป (ต่อ) 1.1 มาตรการทั่วไป (ต่อ)	- เมื่อเจ้าของโครงการดำเนินโครงการเสร็จสิ้นแล้ว เจ้าของโครงการมีหน้าที่ในการปฏิบัติตามมาตรการ ป้องกันและแก้ไขผลกระทบสิ่งแวดล้อม และ มาตรการติดตามตรวจสอบผลกระทบสิ่งแวดล้อมที่ ระบุไว้ในรายงานการประเมินผลกระทบสิ่งแวดล้อม อย่างเคร่งครัด	- โครงการ ได้ปฏิบัติตามมาตรการป้องกัน และ แก้ไขผลกระทบสิ่งแวดล้อม และมาตรการ ติดตามตรวจสอบคุณภาพสิ่งแวดล้อม อย่าง เคร่งครัด	- ไม่พบปัญหา	-
	- หากได้รับการร้องเรียนจากประชาชนว่าได้รับความ เดือดร้อนรำคาญจากกิจกรรมการดำเนินการ โครงการ หรือโครงการก่อให้เกิดความเสียหายแก่ สาธารณสมบัติ หรือชีวิตและทรัพย์สินของประชาชน เจ้าของโครงการจะต้องดำเนินการแก้ไขปัญหา ดังกล่าวโดยไม่ชักช้า และแจ้งหน่วยงานอนุญาต สำนักงานนโยบายและทรัพยากรธรรมชาติและ สิ่งแวดล้อม และหน่วยงานที่เกี่ยวข้องทราบเพื่อหา แนวทางหรือมาตรการในการแก้ไขปัญหาต่อไป	- ในช่วงเดือน ม.ค.-มิ.ย. 66 ยังไม่มีการ ร้องเรียนจากประชาชนและชุมชนใกล้เคียง ทั้งนี้หากเกิดเหตุการณ์ใดๆ ก็ตามที่อาจ ก่อให้เกิดความเสียหายแก่สาธารณสมบัติ หรือชีวิตและทรัพย์สินของประชาชน ทางโครงการจะดำเนินการแก้ไขโดยทันที และ แจ้งให้หน่วยงานอนุญาต สำนักงาน ทรัพยากรธรรมชาติและสิ่งแวดล้อม และ หน่วยงานที่เกี่ยวข้องทราบโดยเร็ว เพื่อหา แนวทางหรือมาตรการแก้ไขปัญหาต่อไป	- ไม่พบปัญหา	-

ตารางที่ 2.1 สรุปผลการปฏิบัติตามมาตรการป้องกัน และแก้ไขผลกระทบสิ่งแวดล้อม โครงการ โรงแรมนิโก้ อมตะซิตี ชลบุรี (Hotel Nikko Amata City Chonburi)
ประจำเดือนมกราคม-มิถุนายน 2566 (ต่อ)

องค์ประกอบทางสิ่งแวดล้อม และคุณค่าต่างๆ	มาตรการป้องกัน และแก้ไขผลกระทบสิ่งแวดล้อม	รายละเอียดการปฏิบัติจริง	ปัญหาและแนวทางแก้ไข	อ้างอิง
2. ทรัพยากรทางด้านกายภาพ 2.1 ทรัพยากรดิน	- พื้นที่ส่วนที่ไม่มีสิ่งก่อสร้างปกคลุม จะมีการ ปลูกพืชคลุมดิน ป้องกันการสูญเสียน้ำดิน และป้องกันการเกิดฝุ่น	- โครงการมีการปลูกพืชคลุมดิน ป้องกันการ สูญเสียน้ำดินและป้องกันการเกิดฝุ่น	- ไม่พบปัญหา	รูปที่ 2.1
2.2 คุณภาพอากาศ	- พื้นที่โครงการที่ไม่มีสิ่งก่อสร้างปกคลุมจะมี การปลูกต้นไม้และพืชคลุมดิน ซึ่งจะช่วยดูด ซึม CO ₂ ผ่านกระบวนการสังเคราะห์แสงและ คายก๊าซ O ₂	- พื้นที่โครงการมีการปลูกต้นไม้และพืชคลุมดิน และจัดให้มีเจ้าหน้าที่บำรุงดูแลรักษาพื้นที่ สีเขียวของโครงการอยู่เสมอ	- ไม่พบปัญหา	รูปที่ 2.1 ภาคผนวกที่ 8
	- บำรุงดูแลรักษาไม้ยืนต้นและไม่คลุมดิน ภายในพื้นที่โครงการให้เจริญงอกงาม เพื่อให้ มีประสิทธิภาพในการดูดซับมลพิษ และใน กรณีต้นไม้ที่ปลูกไว้ตายให้ทำการปลูกใหม่ ทดแทน	- พื้นที่โครงการมีการปลูกต้นไม้และพืชคลุมดิน และจัดให้มีเจ้าหน้าที่บำรุงดูแลรักษาพื้นที่ สีเขียวของโครงการอยู่เสมอ	- ไม่พบปัญหา	รูปที่ 2.2 ภาคผนวกที่ 8

ตารางที่ 2.1 สรุปผลการปฏิบัติตามมาตรการป้องกัน และแก้ไขผลกระทบสิ่งแวดล้อม โครงการ โรงแรมนิโก้ อมตะซิตี ชลบุรี (Hotel Nikko Amata City Chonburi)
ประจำเดือนมกราคม-มิถุนายน 2566 (ต่อ)

ผลกระทบสิ่งแวดล้อม	มาตรการป้องกัน และแก้ไขผลกระทบสิ่งแวดล้อม	รายละเอียดการปฏิบัติงานจริง	ปัญหาและ แนวทางแก้ไข	อ้างอิง
2. ทรัพยากรทางด้านกายภาพ (ต่อ) 2.2 คุณภาพอากาศ (ต่อ)	- ให้นักงานล้างทำความสะอาดถนนและ ลานจอดรถภายในโครงการเป็นประจำตาม ความเหมาะสม เพื่อป้องกันการสะสมของ ฝุ่นละออง	- โครงการจัดให้มีเจ้าหน้าที่ดูแลทำความสะอาด ถนนและลานจอดรถภายใน โครงการเป็นประจำ	- ไม่พบปัญหา	รูปที่ 2.3
	- ติดป้าย “ห้ามติดเครื่องยนต์ยานพาหนะขณะ จอดรอ” ที่ลานจอดรถ ในจุดที่เห็นได้ง่าย และชัดเจน	- โครงการดำเนินการติดป้าย “ห้ามติดเครื่อง ยานพาหนะขณะจอดรอ” บริเวณลานจอด รถ ในบริเวณที่เห็นได้ชัดเจน	- ไม่พบปัญหา	รูปที่ 2.4
	- ติดป้ายจำกัดความเร็วภายในพื้นที่โครงการ ที่ 30 กม./ชม. เพื่อลดการฟุ้งกระจายของ ฝุ่นละออง และเพื่อความปลอดภัย	- โครงการจำกัดความเร็วรถวิ่งไม่เกิน 30 กม./ชม. ภายในพื้นที่โครงการ พร้อมทั้ง จัดทำสัญญาณ เพื่อชะลอความเร็ว เพื่อ ป้องกันการฟุ้งกระจายของฝุ่นละออง และ เพื่อความปลอดภัย	- ไม่พบปัญหา	รูปที่ 2.5
	- ปลุกต้นไม้เพื่อให้ดูดซับ CO ₂ ไปใช้ในการ สังเคราะห์แสงแล้วคายก๊าซ O ₂ ออกมา	- โครงการมีการปลุกต้นไม้และพืชคลุมดิน และจัดให้มีเจ้าหน้าที่บำรุงดูแลรักษาพื้นที่ สีเขียวของโครงการอยู่เสมอ	- ไม่พบปัญหา	รูปที่ 2.1 และรูปที่ 2.2

ตารางที่ 2.1 สรุปผลการปฏิบัติตามมาตรการป้องกัน และแก้ไขผลกระทบสิ่งแวดล้อม โครงการ โรงแรมนิโก้ อมตะซิตี้ ชลบุรี (Hotel Nikko Amata City Chonburi)
ประจำเดือนมกราคม-มิถุนายน 2566 (ต่อ)

ผลกระทบสิ่งแวดล้อม	มาตรการป้องกัน และแก้ไขผลกระทบสิ่งแวดล้อม	รายละเอียดการปฏิบัติจริง	ปัญหาและ แนวทางแก้ไข	อ้างอิง
2. ทรัพยากรทางด้านกายภาพ (ต่อ) 2.3 เสียงและการสั่นสะเทือน (1) เสียง	- จำกัดความเร็วของยานพาหนะภายในพื้นที่โครงการที่ 30 กม./ชม. เพื่อป้องกันเสียงดังจากเครื่องยนต์	- โครงการดำเนินการติดป้ายจำกัดความเร็ว 30 กม./ชม. ภายในพื้นที่โครงการ เพื่อป้องกันเสียงดังจากเครื่องยนต์	- ไม่พบปัญหา	รูปที่ 2.5
	- ติดตั้งป้ายสัญลักษณ์ห้ามกดแตรบนพื้นที่โครงการในตำแหน่งที่มองเห็นชัดเจน	- โครงการดำเนินการติดป้ายสัญลักษณ์ห้ามกดแตรภายในพื้นที่โครงการ ในบริเวณตำแหน่งที่มองเห็นชัดเจน เพื่อป้องกันเสียงดังจากเครื่องยนต์	- ไม่พบปัญหา	รูปที่ 2.6
	- หลีกเลี่ยงการจัดกิจกรรมที่มีเสียงดังรบกวนภายนอกอาคาร โดยเฉพาะในช่วงเวลากลางคืนหลังเวลา 22.00 น.	- โครงการไม่มีการจัดกิจกรรมที่มีเสียงดังรบกวนภายนอกอาคาร โดยเฉพาะในช่วงเวลากลางคืนหลังเวลา 22.00 น.	- ไม่พบปัญหา	-

ตารางที่ 2.1 สรุปผลการปฏิบัติตามมาตรการป้องกัน และแก้ไขผลกระทบสิ่งแวดล้อม โครงการ โรงแรมนิโก้ อมตะซิตี้ ชลบุรี (Hotel Nikko Amata City Chonburi) ประจำปีงบประมาณ-มิถุนายน 2566 (ต่อ)

ผลกระทบสิ่งแวดล้อม	มาตรการป้องกัน และแก้ไขผลกระทบสิ่งแวดล้อม	รายละเอียดการปฏิบัติจริง	ปัญหาและแนวทางแก้ไข	อ้างอิง
3. คุณค่าการใช้ประโยชน์ของมนุษย์ 3.1 การใช้น้ำ	- จัดให้มีปริมาณน้ำสำรองใช้ภายในโครงการ ไม่ต่ำกว่า 520 ลบ.ม. ซึ่งกรณีที่ระบบจ่ายน้ำของนิคมฯ ชัดข้อง โครงการจะมีน้ำสำรองใช้ได้ไม่ต่ำกว่า 2 วัน หรือเฉลี่ย 2,114 ลิตร/ห้อง	- โครงการจัดให้มีถังเก็บน้ำใต้ดิน จำนวน 2 ถัง ปริมาณไม่ต่ำกว่า 520 ลบ.ม. โดยมีฝาปิดเรียบร้อย	- ไม่พบปัญหา	รูปที่ 2.7
	- ในกรณีที่บริเวณพื้นที่โครงการมีปัญหาเรื่องการไหลของน้ำประปา กำหนดให้โครงการทำการปิดวาล์วน้ำประปาที่เข้าสู่ถังเก็บน้ำใช้ของโครงการในเวลาที่ความต้องการใช้น้ำของชุมชนสูง (05.00-08.00 น. และ 18.00-20.00 น.) และเปิดวาล์วให้น้ำประปาเข้าสู่ถังเก็บน้ำใช้ของโครงการในเวลาที่ความต้องการน้ำใช้ของชุมชนต่ำ เพื่อลดปัญหาน้ำประปาในบริเวณข้างเคียงไหลย้อน	- โครงการกำหนดให้มีการสูบน้ำประปามาเก็บไว้ในถังเก็บน้ำของโครงการในช่วงเวลาที่ไม่ส่งผลกระทบต่อการใช้ น้ำของชุมชนข้างเคียงโครงการ	- ไม่พบปัญหา	-

ตารางที่ 2.1 สรุปผลการปฏิบัติตามมาตรการป้องกัน และแก้ไขผลกระทบสิ่งแวดล้อม โครงการ โรงแรมนิโก้ อมตะซิตี ชลบุรี (Hotel Nikko Amata City Chonburi)
ประจำเดือนมกราคม-มิถุนายน 2566 (ต่อ)

ผลกระทบสิ่งแวดล้อม	มาตรการป้องกัน และแก้ไขผลกระทบสิ่งแวดล้อม	รายละเอียดการปฏิบัติจริง	ปัญหาและ แนวทางแก้ไข	อ้างอิง
2. คุณค่าการใช้ประโยชน์ของมนุษย์ (ต่อ) 3.1 การใช้น้ำ (ต่อ)	- ติดตั้งสุขภัณฑ์ประหยัดน้ำภายในโครงการ	- โครงการมีการเลือกใช้สุขภัณฑ์ประหยัดน้ำ	- ไม่พบปัญหา	รูปที่ 2.8
	- ในกรณีที่พบการรั่วไหลของท่อ/ก๊อกน้ำให้ดำเนินการซ่อมแซมโดยไม่ชักช้า	- หากพบท่อ/น้ำมีการรั่วไหล ทางโครงการจัดให้มีเจ้าหน้าที่ดำเนินการซ่อมแซมทันที โดยในรอบม.ค.-มิ.ย. 66 ไม่พบการรั่วไหลของท่อ/ก๊อกน้ำ	- ไม่พบปัญหา	ภาคผนวกที่ 9
	- ติดป้ายประชาสัมพันธ์รณรงค์ให้พนักงาน/เจ้าหน้าที่โครงการ และผู้มาใช้บริการใช้น้ำอย่างประหยัด	- โครงการมีการติดป้ายประชาสัมพันธ์รณรงค์ประหยัดน้ำ	- ไม่พบปัญหา	รูปที่ 2.9
	- ดำเนินการทำความสะอาดถังเก็บน้ำใช้เป็นประจำอย่างสม่ำเสมอ	- โครงการมีแผนดำเนินการล้างทำความสะอาดถังเก็บน้ำ โดยมีแผนดำเนินการปีละ 1 ครั้ง สำหรับในปี 2566 ดำเนินการล้างทำความสะอาดถังเก็บน้ำใช้แล้วในเดือนก.พ. 66 เรียบร้อยแล้ว	- ไม่พบปัญหา	ภาคผนวกที่ 10
	- ออกแบบถังเก็บน้ำใต้ดินให้มีฝาดังจำนวน 2 ฝ้า เพื่อความสะดวก และปลอดภัยในการล้างทำความสะอาด และซ่อมบำรุง	- โครงการจัดให้มีถังเก็บน้ำใต้ดิน จำนวน 2 ถัง ปริมาณไม่ต่ำกว่า 520 ลบ.ม. โดยที่มีฝ้าปิดเรียบร้อยแล้ว	- ไม่พบปัญหา	รูปที่ 2.7

ตารางที่ 2.1 สรุปผลการปฏิบัติตามมาตรการป้องกัน และแก้ไขผลกระทบสิ่งแวดล้อม โครงการ โรงแรมนิโก้ อมตะซิตี ชลบุรี (Hotel Nikko Amata City Chonburi)
ประจำเดือนมกราคม-มิถุนายน 2566 (ต่อ)

ผลกระทบสิ่งแวดล้อม	มาตรการป้องกัน และแก้ไขผลกระทบสิ่งแวดล้อม	รายละเอียดการปฏิบัติจริง	ปัญหาและ แนวทางแก้ไข	อ้างอิง
3. คุณค่าการใช้ประโยชน์ของมนุษย์ (ต่อ) 3.2 การจัดการน้ำเสีย	- จัดให้มีระบบบำบัดน้ำเสียแบบ Fixed Film Aeration ขนาดความสามารถ 200 ลบ.ม./วัน น้ำทิ้งจากระบบบำบัดฯ จะมีค่า BOD ไม่เกิน 20 มก./ล. บางส่วนนำกลับมารดน้ำพื้นที่สีเขียวด้วยระบบซึมดิน ส่วนที่เหลือระบายออกสู่ท่อรวบรวมน้ำเสียหน้าโครงการของนิคมฯ	- โครงการจัดให้มีระบบบำบัดน้ำเสียที่ทำงานได้อย่างมีประสิทธิภาพอยู่เสมอ โดยมีการตรวจคุณภาพน้ำเสียให้มีค่าเป็นไปตามเกณฑ์มาตรฐานกำหนด ก่อนที่จะระบายน้ำสู่ท่อรวบรวมน้ำเสียหน้าโครงการของนิคมอุตสาหกรรมอมตะ ซิตี้ ชลบุรีต่อไป	- ไม่พบปัญหา	รูปที่ 2.10
	- กำหนดให้มีพนักงานทำหน้าที่ดักไขมัน น้ำมันและไขมันจากส่วนดักไขมันของระบบบำบัดน้ำเสีย รวบรวมใส่ถุงขยะพลาสติกชนิดหนา นำไปพักรวมที่ห้องพักขยะย่อยสลายรอรถเก็บขยะของนิคมอุตสาหกรรมอมตะซิตี ชลบุรี เข้ามาเก็บขนไปทำการกำจัด	- โครงการจัดให้มีการดักน้ำมันและไขมันเป็นประจำ โดยรวบรวมใส่ถุงขยะพลาสติกชนิดหนาเก็บรวบรวมอละส่งให้รถเก็บขนขยะของนิคมอุตสาหกรรมอมตะซิตี ชลบุรีนำไปกำจัดต่อไป	- ไม่พบปัญหา	รูปที่ 2.11 ภาคผนวกที่ 11

ตารางที่ 2.1 สรุปผลการปฏิบัติตามมาตรการป้องกัน และแก้ไขผลกระทบสิ่งแวดล้อม โครงการ โรงแรมนิโก้ อมตะซิตี ชลบุรี (Hotel Nikko Amata City Chonburi)
ประจำเดือนมกราคม-มิถุนายน 2566 (ต่อ)

ผลกระทบสิ่งแวดล้อม	มาตรการป้องกัน และแก้ไขผลกระทบสิ่งแวดล้อม	รายละเอียดการปฏิบัติจริง	ปัญหาและ แนวทางแก้ไข	อ้างอิง
3. คุณค่าการใช้ประโยชน์ของมนุษย์ (ต่อ) 3.2 การจัดการน้ำเสีย (ต่อ)	- ติดตั้งมิเตอร์ไฟฟ้าสำหรับระบบบำบัด น้ำเสียแยกต่างหากเพื่อความสะดวกใน การติดตามตรวจสอบประสิทธิภาพของ ระบบฯ	- โครงการมีการติดตั้งมิเตอร์ไฟฟ้าสำหรับ ระบบบำบัดน้ำเสียแยกจากมิเตอร์ไฟฟ้า หลักของโครงการ เพื่อให้สะดวกต่อการ ติดตามและตรวจสอบการทำงานของ ระบบบำบัดน้ำเสีย	- ไม่พบปัญหา	รูปที่ 2.12 ภาคผนวกที่ 12
	- จัดให้มีผู้ที่มีความรู้และประสบการณ์ ด้านการดูแลและบำรุงรักษาระบบ บำบัดน้ำเสียรับผิดชอบดูแลระบบ บำบัดน้ำเสียของโครงการ	- โครงการจัดให้มีผู้ที่มีความรู้และ ประสบการณ์ด้านการดูแลและ บำรุงรักษาระบบบำบัดน้ำเสียรับผิดชอบ ดูแลระบบบำบัดน้ำเสียของโครงการ	- ไม่พบปัญหา	รูปที่ 2.13
	- รวบรวมก๊าซมีเทนจากส่วนแยก กากตะกอนของระบบบำบัดน้ำเสีย เข้า สู่อบดินขนาดพื้นที่ 4 ตร.ม. สำหรับ กำจัดก๊าซมีเทนโดยอาศัยกระบวนการ ทางชีวภาพของจุลินทรีย์ในดิน	- ระบบบำบัดน้ำเสียของโครงการเป็นระบบ ถังที่ติดตั้งไว้ใต้ดิน ซึ่งการทำงานของ ระบบบำบัดน้ำเสียจะมีการกำจัดก๊าซ มีเทนอยู่ในกระบวนการบำบัดน้ำเสีย เรียบร้อยแล้ว	- ไม่พบปัญหา	-

ตารางที่ 2.1 สรุปผลการปฏิบัติตามมาตรการป้องกัน และแก้ไขผลกระทบสิ่งแวดล้อม โครงการ โรงแรมนิโก้ อมตะซิตี้ ชลบุรี (Hotel Nikko Amata City Chonburi)
ประจำเดือนมกราคม-มิถุนายน 2566 (ต่อ)

ผลกระทบสิ่งแวดล้อม	มาตรการป้องกัน และแก้ไขผลกระทบสิ่งแวดล้อม	รายละเอียดการปฏิบัติจริง	ปัญหาและ แนวทางแก้ไข	อ้างอิง
3. คุณค่าการใช้ประโยชน์ของมนุษย์ (ต่อ) 3.2 การจัดการน้ำเสีย (ต่อ)	- ในช่วงที่มีการบำรุงดูแลรักษาระบบ บำบัดน้ำเสีย จะกำหนดพื้นที่ทำงาน ให้มีช่องทางให้รถยนต์สามารถสัญจร ผ่านได้ โดยมีการขึงเชือกกันเขต ติด ป้าย/สัญลักษณ์ให้เห็นได้อย่างชัดเจน และจัดให้มีเจ้าหน้าที่รักษาความ ปลอดภัยดูแลอำนวยความสะดวก ระยะเวลาที่ดำเนินการ รวมถึง ตรวจสอบให้มีการคืนสภาพผิวจราจร ให้เหมือนเดิมภายหลังการดำเนินการ ก่อนเปิดการจราจร	- โครงการจัดให้มีเจ้าหน้าที่รักษาความ ปลอดภัยคอยอำนวยความสะดวกใน การจราจรภายในโครงการ พร้อมทั้ง กรวยพลาสติกติดตั้งขอบเขตขณะที่มี การทำงานบำรุงรักษาระบบบำบัด น้ำเสียของโครงการ	- ไม่พบปัญหา	รูปที่ 2.14

ตารางที่ 2.1 สรุปผลการปฏิบัติตามมาตรการป้องกัน และแก้ไขผลกระทบสิ่งแวดล้อม โครงการ โรงแรมนิโก้ อมตะซิตี ชลบุรี (Hotel Nikko Amata City Chonburi) ประจำเดือนมกราคม-มิถุนายน 2566 (ต่อ)

ผลกระทบสิ่งแวดล้อม	มาตรการป้องกัน และแก้ไขผลกระทบสิ่งแวดล้อม	รายละเอียดการปฏิบัติจริง	ปัญหาและแนวทางแก้ไข	อ้างอิง
3. คุณค่าการใช้ประโยชน์ของมนุษย์ (ต่อ) 3.3 การระบายน้ำและป้องกันน้ำท่วม	- จัดให้มีระบบหนองน้ำภายในพื้นที่โครงการ ซึ่งประกอบด้วย บ่อหนองน้ำขนาดความจุ 130 ลบ.ม. และวางระบายน้ำ (กว้าง 1.2 ม. ความยาวประมาณ 400 ม.) ปริมาตรหนองน้ำประมาณ 96 ลบ.ม. และท่อระบายน้ำ (Ø 0.4 ม. ยาวประมาณ 275 ม., Ø 0.6 ม. ยาวประมาณ 35 ม. และ Ø 0.8 ม. ยาวประมาณ 40 ม.) ปริมาตรหนองน้ำประมาณ 45 ลบ.ม. (เพื่อการตกตะกอนในท่อ 30%) รวมปริมาตรหนองน้ำทั้งหมดประมาณ 271 ลบ.ม.	โครงการจัดให้มีระบบบ่อหนองน้ำ และวางระบายน้ำไว้บริเวณพื้นที่โครงการ ซึ่งเพียงพอต่อการชะลอน้ำฝนที่จะระบายออกนอกพื้นที่โครงการ	ไม่พบปัญหา	รูปที่ 2.15 และรูปที่ 2.16

ตารางที่ 2.1 สรุปผลการปฏิบัติตามมาตรการป้องกัน และแก้ไขผลกระทบสิ่งแวดล้อม โครงการ โรงแรมนิโก้ อมตะซิตี้ ชลบุรี (Hotel Nikko Amata City Chonburi) ประจำปีงบประมาณ-มิถุนายน 2566 (ต่อ)

ผลกระทบสิ่งแวดล้อม	มาตรการป้องกัน และแก้ไขผลกระทบสิ่งแวดล้อม	รายละเอียดการปฏิบัติจริง	ปัญหาและแนวทางแก้ไข	อ้างอิง
3. คุณค่าการใช้ประโยชน์ของมนุษย์ (ต่อ) 3.3 การระบายน้ำและป้องกันน้ำท่วม (ต่อ)	- ภายในบ่อหนองน้ำติดตั้งเครื่องสูบน้ำ ขนาด 0.03 ลบ.ม./วินาที ที่ TDH 5 ม. จำนวน 7 เครื่อง (ใช้งาน 6 , สำรอง 1) เพื่อควบคุมอัตราการระบายน้ำไม่ให้เกิดอันตรายจากสูงสุดในช่วงก่อนพัฒนาโครงการ	- ภายในบ่อหนองน้ำมีการติดตั้งเครื่องสูบน้ำ ขนาด 0.03 ลบ.ม./วินาที ใช้งานจำนวน 6 เครื่อง และมีการสำรองไว้ 1 เครื่องเรียบร้อยแล้ว	- ไม่พบปัญหา	รูปที่ 2.17
3.4 การจัดการขยะมูลฝอย	- จัดให้มีการคัดแยกประเภทขยะที่แหล่งกำเนิดเป็นขยะย่อยสลาย ขยะทั่วไป ขยะรีไซเคิล และขยะอันตราย	- โครงการมีการคัดแยกประเภทขยะ โดยแบ่งเป็นขยะย่อยสลาย ขยะทั่วไป ขยะรีไซเคิล และขยะอันตราย ซึ่งแต่ละถังจะมีการติดป้ายระบุชนิดของขยะให้เห็นอย่างชัดเจน	- ไม่พบปัญหา	รูปที่ 2.18

ตารางที่ 2.1 สรุปผลการปฏิบัติตามมาตรการป้องกัน และแก้ไขผลกระทบสิ่งแวดล้อม โครงการ โรงแรมนิโก้ อมตะซิตี ชลบุรี (Hotel Nikko Amata City Chonburi) ประจำปีงบประมาณ-มิถุนายน 2566 (ต่อ)

ผลกระทบสิ่งแวดล้อม	มาตรการป้องกัน และแก้ไขผลกระทบสิ่งแวดล้อม	รายละเอียดการปฏิบัติจริง	ปัญหาและแนวทางแก้ไข	อ้างอิง
3. คุณค่าการใช้ประโยชน์ของมนุษย์ (ต่อ) 3.4 การจัดการขยะมูลฝอย (ต่อ)	- จัดตั้งถังขยะบริเวณพื้นที่ต่างๆ จุดละ 4 ถัง ได้แก่ ถังขยะย่อยสลาย (สีเขียว) ถังขยะทั่วไป (สีน้ำเงิน) ถังขยะรีไซเคิล (สีเหลือง) และถังขยะอันตราย (สีแดง) โดยถังขยะแต่ละถังมีข้อความระบุชนิดขยะที่มีสีและขนาดมองเห็นได้ชัดเจนไว้ด้านหน้าถัง	- โครงการมีการคัดแยกประเภทขยะ โดยแบ่งเป็นขยะย่อยสลาย ขยะทั่วไป ขยะรีไซเคิล และขยะอันตราย ซึ่งแต่ละถังจะมีการติดป้ายระบุชนิดของขยะให้เห็นอย่างชัดเจน	- ไม่พบปัญหา	รูปที่ 2.18
	- มีพนักงานเก็บรวบรวมขยะจากถังขยะที่จัดไว้ในบริเวณต่างๆ ไปพักเก็บที่ห้องพักขยะ 1-2 ครั้ง/วัน ตามความเหมาะสมของปริมาณขยะ	- โครงการจัดให้มีเจ้าหน้าที่เก็บรวบรวมขยะมาไว้บริเวณห้องพักขยะรวมของโครงการ	- ไม่พบปัญหา	รูปที่ 2.19 และรูปที่ 2.20
	- จัดให้มีห้องพักขยะขนาดพื้นที่ 32 ตร.ม. แบ่งออกเป็น 4 ห้อง ได้แก่ ห้องพักขยะย่อยสลาย ห้องพักขยะทั่วไป ห้องพักขยะรีไซเคิล และห้องพัก ขยะอันตราย	- โครงการจัดให้มีการห้องพักขยะรวมไว้แล้ว ซึ่งจะแบ่งเป็นพื้นที่รวบรวมขยะย่อยสลายได้ที่มีการรักษาอุณหภูมิ และพื้นที่รวบรวมขยะทั่วไป ขยะรีไซเคิล และขยะอันตราย	- ไม่พบปัญหา	รูปที่ 2.20 และรูปที่ 2.21

ตารางที่ 2.1 สรุปผลการปฏิบัติตามมาตรการป้องกัน และแก้ไขผลกระทบสิ่งแวดล้อม โครงการ โรงแรมนิโก้ อมตะซิตี้ ชลบุรี (Hotel Nikko Amata City Chonburi)
ประจำเดือนมกราคม-มิถุนายน 2566 (ต่อ)

ผลกระทบสิ่งแวดล้อม	มาตรการป้องกัน และแก้ไขผลกระทบสิ่งแวดล้อม	รายละเอียดการปฏิบัติงานจริง	ปัญหาและ แนวทางแก้ไข	อ้างอิง
3. คุณค่าการใช้ประโยชน์ของมนุษย์ (ต่อ) 3.4 การจัดการขยะมูลฝอย (ต่อ)	- ถึงขยะที่จัดตั้งแต่ละใบจะมีถุง ขยะพลาสติกสวมอยู่ด้านในโดยใช้ ถุงพลาสติกชนิดหนาในการจัดเก็บ ขยะของพนักงานทำความสะอาดจะ มัดปากถุงให้มิดชิด โดยระวังไม่ให้มี ปริมาณและน้ำหนักรวมเกินไป ป้องกันการฉีกขาดและหกรั่ว และจะ มีการเปลี่ยนถุงพลาสติกใบใหม่แทน ถุงเก่าทุกครั้ง	- โครงการจัดให้มีถุงพลาสติกสีดำสวมด้าน ในถึงขยะ เพื่อรองรับขยะ และเจ้าหน้าที่จะ ดำเนินการเปลี่ยนถุงพลาสติกใบใหม่แทน ถุงใบเก่าทุกครั้ง	- ไม่พบปัญหา	รูปที่ 2.22
	- ประสานกับรถเก็บขนขยะของนิคม อุตสาหกรรม อมตะซิตี้ ชลบุรี ให้เข้ามาจัดเก็บขยะย่อยสลาย และ ขยะทั่วไป เป็นประจำทุกวัน	- โครงการได้ประสานงานให้ผู้เก็บขนขยะของ นิคมอุตสาหกรรมอมตะซิตี้ ชลบุรี เข้ามารับ ขยะไปกำจัด วันเว้นวัน	- ไม่พบปัญหา	รูปที่ 2.23 ภาคผนวกที่ 13
	- ขยะรีไซเคิลให้ขายกับผู้รับซื้อของเก่า ทุก 3-5 วัน หรือตามความเหมาะสม	- โครงการประสานงานให้ผู้รับซื้อขยะรีไซเคิล มารับซื้อเดือนละ 1 ครั้ง	- ไม่พบปัญหา	ภาคผนวกที่ 14

ตารางที่ 2.1 สรุปผลการปฏิบัติตามมาตรการป้องกัน และแก้ไขผลกระทบสิ่งแวดล้อม โครงการ โรงแรมนิโก้ อมตะซิตี ชลบุรี (Hotel Nikko Amata City Chonburi)
ประจำเดือนมกราคม-มิถุนายน 2566 (ต่อ)

ผลกระทบสิ่งแวดล้อม	มาตรการป้องกัน และแก้ไขผลกระทบสิ่งแวดล้อม	รายละเอียดการปฏิบัติจริง	ปัญหาและ แนวทางแก้ไข	อ้างอิง
3. คุณค่าการใช้ประโยชน์ของมนุษย์ (ต่อ) 3.4 การจัดการขยะมูลฝอย (ต่อ)	- ขยะอันตรายนำไปทิ้งที่ถังรองรับขยะ อันตรายชุมชน (ชุมชนทองหลาง) ทุก 5-7 วัน หรือตามความเหมาะสม	- โครงการได้ประสานงานให้ผู้เก็บขนขยะ ของนิคมอุตสาหกรรมอมตะซิตี ชลบุรี เข้า มารับขยะไปกำจัด วันเว้นวัน	- ไม่พบปัญหา	รูปที่ 2.23
	- มีการล้างทำความสะอาดห้องพักขยะ และถังขยะอย่างสม่ำเสมอ เพื่อป้องกัน การเกิดกลิ่นรวมทั้งเป็นแหล่งสะสมของ เชื้อโรคและสัตว์ที่เป็นพาหะนำโรค	- เมื่อมีการขนย้ายขยะไปกำจัดเรียบร้อยแล้ว ทางโครงการจัดให้มีเจ้าหน้าที่ทำ ความสะอาดห้องพักขยะ และถังขยะทุก ครั้ง เพื่อให้เกิดความสะอาดอยู่เสมอ	- ไม่พบปัญหา	รูปที่ 2.24
	- น้ำเสียจากการทำความสะอาดถังขยะ และพื้นที่รองรับขยะ รวบรวมเข้าสู่ส่วน ดักไขมันของระบบบำบัดน้ำเสียของ โครงการ	- น้ำเสียที่เกิดจากการทำความสะอาดถัง ขยะและพื้นที่รองรับขยะรวบรวมเข้าสู่ ระบบบำบัดน้ำเสียของโครงการ	- ไม่พบปัญหา	
	- กำหนดให้เจ้าหน้าที่รักษาความ ปลอดภัยคอยอำนวยความสะดวก ให้แก่รถเก็บขนขยะที่เข้ามาจัดเก็บขยะ ไปทำการกำจัด	- โครงการจัดให้มีเจ้าหน้าที่รักษาความ ปลอดภัยคอยอำนวยความสะดวกให้แก่ รถเก็บขนขยะที่เข้ามาจัดเก็บขยะของ โครงการ	- ไม่พบปัญหา	รูปที่ 2.25

ตารางที่ 2.1 สรุปผลการปฏิบัติตามมาตรการป้องกัน และแก้ไขผลกระทบสิ่งแวดล้อม โครงการ โรงแรมนิโก้ อมตะซิตี ชลบุรี (Hotel Nikko Amata City Chonburi)
ประจำเดือนมกราคม-มิถุนายน 2566 (ต่อ)

ผลกระทบสิ่งแวดล้อม	มาตรการป้องกัน และแก้ไขผลกระทบสิ่งแวดล้อม	รายละเอียดการปฏิบัติจริง	ปัญหาและ แนวทางแก้ไข	อ้างอิง
3. คุณค่าการใช้ประโยชน์ของมนุษย์ (ต่อ) 3.5 พลังงานและไฟฟ้า	จัดให้มีมาตรการอนุรักษ์พลังงาน ดังนี้ ก) มาตรการสำหรับเจ้าของโครงการ (1) ระบบไฟฟ้าแสงสว่าง เลือกใช้ อุปกรณ์ที่ให้ประสิทธิภาพสูงสุด และประหยัดพลังงาน ดังนี้ - ดวงโคมให้ใช้ชนิดที่มีแผ่น ช่วยสะท้อนและกระจายแสง แบบบอลูมิเนียม เพื่อให้ กระจายแสงได้สม่ำเสมอทุก พื้นที่และได้ประสิทธิภาพ สูงสุด การติดตั้งเป็นแบบฝัง ฝ้า และติดลอยตามพื้นที่ ทำงานหรือพื้นที่ใช้งานต่างๆ โดยจัดให้ได้ความสว่างตาม มาตรฐานสากลและประหยัด พลังงาน	- โครงการเลือกใช้ดวงโคมชนิดที่มีแผ่น ช่วยสะท้อนและกระจายแสงแบบ บอลูมิเนียมเพื่อให้กระจายแสงได้ และ ช่วยประหยัดพลังงานได้	- ไม่พบปัญหา	รูปที่ 2.26

ตารางที่ 2.1 สรุปผลการปฏิบัติตามมาตรการป้องกัน และแก้ไขผลกระทบสิ่งแวดล้อม โครงการ โรงแรมนิโก้ อมตะซิตี ชลบุรี (Hotel Nikko Amata City Chonburi)
ประจำเดือนมกราคม-มิถุนายน 2566 (ต่อ)

ผลกระทบสิ่งแวดล้อม	มาตรการป้องกัน และแก้ไขผลกระทบสิ่งแวดล้อม	รายละเอียดการปฏิบัติจริง	ปัญหาและ แนวทางแก้ไข	อ้างอิง
3. คุณค่าการใช้ประโยชน์ของมนุษย์ (ต่อ) 3.5 พลังงานและไฟฟ้า (ต่อ)	- หลอดไฟฟ้า เลือกใช้หลอด LED (Light Emitting Diode) ซึ่งเป็นหลอดประหยัดพลังงาน และให้แสงสว่างของหลอดสูงสุด	- โครงการมีการเลือกใช้หลอดไฟ LED (Light Emitting Diode) ซึ่งประหยัดไฟ และให้แสงสว่างของหลอดสูงสุด	- ไม่พบปัญหา	รูปที่ 2.27
	- จัดวงจรแสงสว่างให้เข้ากลุ่ม โดยไม่ขึ้นแก็กันเพื่อความเหมาะสมในการใช้แสงสว่างในแต่ละบริเวณและกำชับให้เจ้าหน้าที่ดูแลการใช้ไฟฟ้าในบริเวณพื้นที่ส่วนกลาง โดยปิดไฟทุกครั้งเมื่อไม่ต้องการใช้ แม้จะเป็นช่วงระยะเวลาสั้นๆ	- โครงการกำชับให้เจ้าหน้าที่ดูแลการใช้ไฟฟ้าในบริเวณพื้นที่ส่วนกลาง โดยปิดไฟทุกครั้งเมื่อไม่ต้องการใช้	- ไม่พบปัญหา	-
	- กำชับพนักงานให้ทำความสะอาดหลอดไฟฟ้าและคอมไฟอย่างสม่ำเสมอ	- โครงการกำชับพนักงานให้ทำความสะอาดหลอดไฟ และคอมไฟอย่างสม่ำเสมอ	- ไม่พบปัญหา	รูปที่ 2.28

ตารางที่ 2.1 สรุปผลการปฏิบัติตามมาตรการป้องกัน และแก้ไขผลกระทบสิ่งแวดล้อม โครงการ โรงแรมนิโก้ อมตะซิตี้ ชลบุรี (Hotel Nikko Amata City Chonburi)
ประจำเดือนมกราคม-มิถุนายน 2566 (ต่อ)

ผลกระทบสิ่งแวดล้อม	มาตรการป้องกัน และแก้ไขผลกระทบสิ่งแวดล้อม	รายละเอียดการปฏิบัติจริง	ปัญหาและ แนวทางแก้ไข	อ้างอิง
3. คุณค่าการใช้ประโยชน์ของมนุษย์ 3.5 พลังงานและไฟฟ้า (ต่อ)	<p>(2) ระบบปรับอากาศ เลือกใช้อุปกรณ์ที่มีประสิทธิภาพสูงสุด ประหยัดพลังงานและต้องมีการบำรุงรักษาดังนี้</p> <ul style="list-style-type: none"> - ทดสอบและปรับแต่งระบบเป็นครั้งคราวตามข้อกำหนดของผู้ผลิตตลอดอายุการใช้งาน เนื่องจากส่วนใหญ่มีการปรับแต่งระบบในครั้งแรกเพียงครั้งเดียวจะทำให้ประสิทธิภาพของระบบลดลงเรื่อย ๆ - ทำความสะอาดและดูแลระบบปรับอากาศเป็นประจำอย่างสม่ำเสมอ 	<p>- โครงการมีการเลือกใช้ระบบปรับอากาศ และอุปกรณ์ที่มีประสิทธิภาพสูงสุด พร้อมทั้งมีการบำรุงรักษา เพื่อให้ทำงานได้อย่างมีประสิทธิภาพอยู่เสมอ</p>	<p>- ไม่พบปัญหา</p>	<p>รูปที่ 2.29 ภาคผนวกที่ 15</p>

ตารางที่ 2.1 สรุปผลการปฏิบัติตามมาตรการป้องกัน และแก้ไขผลกระทบสิ่งแวดล้อม โครงการ โรงแรมนิโก้ อมตะซิตี ชลบุรี (Hotel Nikko Amata City Chonburi)
ประจำเดือนมกราคม-มิถุนายน 2566 (ต่อ)

ผลกระทบสิ่งแวดล้อม	มาตรการป้องกัน และแก้ไขผลกระทบสิ่งแวดล้อม	รายละเอียดการปฏิบัติงานจริง	ปัญหาและ แนวทางแก้ไข	อ้างอิง
3. คุณค่าการใช้ประโยชน์ของมนุษย์ (ต่อ) 3.5 พลังงานและไฟฟ้า (ต่อ)	(3) ปลุกต้นไม้ เพื่อบังแสงแดดไม่ให้ ส่องกระทบตัวอาคารและพื้นถนน ของโครงการซึ่งนอกจากจะช่วย ประหยัดพลังงานแล้วยังช่วยสร้าง สภาพแวดล้อมให้ร่มรื่นน่าอยู่มาก ขึ้น	- โครงการมีการปลุกต้นไม้ และพื้นที่ สีเขียวโดยรอบโครงการ ซึ่งจะช่วย บดบังแสงแดดที่ส่องกระทบพื้นหรือ ผนังคอนกรีตของอาคารได้ช่วย ประหยัดพลังงาน	- ไม่พบปัญหา	รูปที่ 2.30
	ข) มาตรการสำหรับผู้มาใช้บริการ และพนักงานโครงการ (1) มีการรณรงค์และประชาสัมพันธ์ ให้พนักงานและผู้มาใช้บริการ ประหยัดและอนุรักษ์พลังงาน ไว้ตามป้ายประกาศ/บอร์ด ประชาสัมพันธ์และพื้นที่ให้บริการ ต่างๆ ของโครงการ	- โครงการมีการติดป้ายรณรงค์และ ประชาสัมพันธ์ให้พนักงานและผู้มา ใช้บริการประหยัดและอนุรักษ์ พลังงาน	- ไม่พบปัญหา	รูปที่ 2.31

ตารางที่ 2.1 สรุปผลการปฏิบัติตามมาตรการป้องกัน และแก้ไขผลกระทบสิ่งแวดล้อม โครงการ โรงแรมนิโก้ อมตะซิตี ชลบุรี (Hotel Nikko Amata City Chonburi)
ประจำเดือนมกราคม-มิถุนายน 2566 (ต่อ)

ผลกระทบสิ่งแวดล้อม	มาตรการป้องกัน และแก้ไขผลกระทบสิ่งแวดล้อม	รายละเอียดการปฏิบัติจริง	ปัญหาและ แนวทางแก้ไข	อ้างอิง
3. คุณค่าการใช้ประโยชน์ของมนุษย์ (ต่อ) 3.5 พลังงานและไฟฟ้า (ต่อ)	(2) ติดสติ๊กเกอร์รณรงค์การ ประหยัดและอนุรักษ์ พลังงานในพื้นที่ต่างๆ เช่น สติ๊กเกอร์ข้อความให้ ประหยัดน้ำ ปิดน้ำให้สนิท ไม่เปิดน้ำทิ้งไว้ โดยติดไว้ บริเวณผนังเหนือก๊อกน้ำ และสติ๊กเกอร์ข้อความ ประหยัดไฟฟ้า ปิดไฟเมื่อไม่ ใช้งาน โดยติดไว้บริเวณผนัง เหนือสวิตช์ไฟ และติด สติ๊กเกอร์ให้ผู้มาใช้บริการ แจ้งพนักงานเมื่อพบการ รั่วไหลของน้ำ เป็นต้น			

ตารางที่ 2.1 สรุปผลการปฏิบัติตามมาตรการป้องกัน และแก้ไขผลกระทบสิ่งแวดล้อม โครงการ โรงแรมนิโก้ อมตะซิตี ชลบุรี (Hotel Nikko Amata City Chonburi) ประจำปีงบประมาณ-มิถุนายน 2566 (ต่อ)

ผลกระทบสิ่งแวดล้อม	มาตรการป้องกัน และแก้ไขผลกระทบสิ่งแวดล้อม	รายละเอียดการปฏิบัติจริง	ปัญหาและ แนวทางแก้ไข	อ้างอิง
3. คุณค่าการใช้ประโยชน์ของมนุษย์ (ต่อ) 3.6 การระบายอากาศและการปรับ อากาศ	- เลือกใช้ระบบปรับอากาศ/อุปกรณ์ที่มี ประสิทธิภาพสูงสุด ประหยัดพลังงาน และ มีการดูแลบำรุงรักษาอย่างสม่ำเสมอ	- โครงการมีการเลือกใช้ระบบปรับอากาศ และอุปกรณ์ที่มีประสิทธิภาพสูงสุด	- ไม่พบปัญหา	รูปที่ 2.29
	- ดูแลและบำรุงรักษาเครื่องปรับอากาศให้ ถูกต้องและสม่ำเสมอเพื่อลดโอกาสในการ เกิดเชื้อลีสซีสเอนลล่า	- โครงการมีการเลือกใช้ระบบปรับอากาศ และอุปกรณ์ที่มีประสิทธิภาพสูงสุด และมี การดูแลบำรุงรักษาตามแผนการซ่อมบำรุง เพื่อป้องกันไม่ก่อให้เกิดเชื้อลีสซีสเอนลล่า	- ไม่พบปัญหา	รูปที่ 2.29
	- การจัดผังภูมิสถาปัตย์ โดยปลูกไม้ยืนต้น/ไม้ พุ่ม/ไม้คลุมดินโดยรอบพื้นที่โครงการ ซึ่งจะ ช่วยบดบังแสงแดดที่ส่องกระทบพื้นหรือ ผนังคอนกรีตของอาคาร ลดการถ่ายเท ความร้อนจากอากาศสู่คอนกรีต การคาย น้ำเพิ่มความชุ่มชื้น และลดอุณหภูมิของ อากาศ และปลูกต้นไม้คลุมดินช่วยสะท้อน รังสีความร้อนจากพื้นดินกลับสู่บรรยากาศ	- โครงการมีการปลูกต้นไม้ และพื้นที่สีเขียว โดยรอบโครงการ ซึ่งจะช่วยบดบังแสงแดด ที่ส่องกระทบพื้นหรือผนังคอนกรีตของ อาคารได้	- ไม่พบปัญหา	รูปที่ 2.30

ตารางที่ 2.1 สรุปผลการปฏิบัติตามมาตรการป้องกัน และแก้ไขผลกระทบสิ่งแวดล้อม โครงการ โรงแรมนิโก้ อมตะซิตี ชลบุรี (Hotel Nikko Amata City Chonburi)
ประจำเดือนมกราคม-มิถุนายน 2566 (ต่อ)

ผลกระทบสิ่งแวดล้อม	มาตรการป้องกัน และแก้ไขผลกระทบสิ่งแวดล้อม	รายละเอียดการปฏิบัติจริง	ปัญหาและ แนวทางแก้ไข	อ้างอิง
3. คุณค่าการใช้ประโยชน์ของมนุษย์ (ต่อ) 3.7 การคมนาคมขนส่ง	- จัดให้มีที่จอดรถยนต์จำนวน 151 คัน (รถยนต์บุคคลทั่วไป 147 คัน และรถยนต์ผู้พิการฯ 4 คัน) ที่จอดรถบัส จำนวน 4 คัน และที่จอดรถจักรยานยนต์ 58 คัน	- โครงการจัดให้มีพื้นที่จอดรถ ซึ่งเพียงพอและเหมาะสมตามมาตรการกำหนดเรียบร้อยแล้ว	- ไม่พบปัญหา	รูปที่ 2.32
	- จัดให้มีเจ้าหน้าที่ รปภ. คอยอำนวยความสะดวกในการนำรถเข้า-ออกพื้นที่จอดรถ	- โครงการจัดให้มีเจ้าหน้าที่รักษาความปลอดภัยของโครงการ คอยควบคุมและอำนวยความสะดวกจราจรบริเวณทางเข้า-ออกโครงการ และพื้นที่จอดรถ	- ไม่พบปัญหา	รูปที่ 2.33
	- ติดตั้งไฟส่องสว่างบริเวณพื้นที่จอดรถและทางเข้า-ออก เพื่อให้มองเห็นรถเข้า-ออกโครงการได้ชัดเจน	- โครงการมีการติดตั้งไฟส่องสว่าง บริเวณพื้นที่จอดรถและทางเข้า-ออกเพื่อให้มองเห็นรถเข้า-ออกโครงการได้ชัดเจน	- ไม่พบปัญหา	รูปที่ 2.34

ตารางที่ 2.1 สรุปผลการปฏิบัติตามมาตรการป้องกัน และแก้ไขผลกระทบสิ่งแวดล้อม โครงการ โรงแรมนิโก้ อมตะซิตี ชลบุรี (Hotel Nikko Amata City Chonburi)
ประจำเดือนมกราคม-มิถุนายน 2566 (ต่อ)

ผลกระทบสิ่งแวดล้อม	มาตรการป้องกัน และแก้ไขผลกระทบสิ่งแวดล้อม	รายละเอียดการปฏิบัติจริง	ปัญหาและ แนวทางแก้ไข	อ้างอิง
3. คุณค่าการใช้ประโยชน์ของมนุษย์ (ต่อ) 3.7 การคมนาคมขนส่ง (ต่อ)	- จัดให้มีป้ายสัญลักษณ์จราจรภายในโครงการแนะนำการใช้เส้นทางอย่างเหมาะสมและชัดเจน ระบุเส้นทางรถวิ่ง และทางเข้า-ออก เพื่อลดความสับสนของผู้ขับรถ และให้รถสามารถเคลื่อนตัวไปได้โดยไม่ติดขัดและปลอดภัย และจัดให้มีป้าย/สัญลักษณ์ต่างๆ ในตำแหน่งที่เหมาะสมและสามารถมองเห็นได้ชัดเจน เพื่อให้ผู้ขับขี่เพิ่มความระมัดระวังและเกิดความปลอดภัยในการขับขี่	- โครงการจัดให้มีป้ายสัญลักษณ์จราจรภายในโครงการ ให้สามารถมองเห็นชัดเจน เพื่อให้ผู้ขับขี่เพิ่มความระมัดระวังและเกิดความปลอดภัยในการขับขี่ และการจราจรภายในโครงการเคลื่อนตัวได้อย่างสะดวก	- ไม่พบปัญหา	รูปที่ 2.35

ตารางที่ 2.1 สรุปผลการปฏิบัติตามมาตรการป้องกัน และแก้ไขผลกระทบสิ่งแวดล้อม โครงการ โรงแรมนิโก้ อมตะซิตี้ ชลบุรี (Hotel Nikko Amata City Chonburi) ประจำปีงบประมาณ-มิถุนายน 2566 (ต่อ)

ผลกระทบสิ่งแวดล้อม	มาตรการป้องกัน และแก้ไขผลกระทบสิ่งแวดล้อม	รายละเอียดการปฏิบัติจริง	ปัญหาและแนวทางแก้ไข	อ้างอิง
3. คุณค่าการใช้ประโยชน์ของมนุษย์ (ต่อ) 3.7 การคมนาคมขนส่ง (ต่อ)	- จัดทำป้ายชื่อโครงการและป้าย ลูกศรแสดงทางเข้า-ออกเพื่อเป็นจุด สังเกตแก่ผู้ขับขี่ยานพาหนะ โดย ติดตั้งบริเวณด้านหน้าพื้นที่ โครงการในตำแหน่งที่เห็นได้ง่าย และชัดเจน	- โครงการได้มีการจัดทำป้ายชื่อโครงการ และ สัญลักษณ์จราจร บริเวณด้านหน้าโครงการที่ สามารถมองเห็นอย่างชัดเจน	- ไม่พบปัญหา	รูปที่ 2.36 และรูปที่ 2.37
	- ติดตั้งป้ายเตือน “ระวัง ด้านหน้ามี รถเข้า-ออก” ริม ซอยนิคม อุตสาหกรรมอมตะซิตี้ ชลบุรี บริเวณก่อนถึงพื้นที่โครงการ	- โครงการจัดให้มีเจ้าหน้าที่รักษาความ ปลอดภัยคอยอำนวยความสะดวก และทำ สัญลักษณ์กรณีมีรถเข้า-ออกโครงการ	- ไม่พบปัญหา	-
	- จัดให้มีเจ้าหน้าที่คอยควบคุมและ อำนวยความสะดวกบริเวณทางเข้า- ออกโครงการ และพื้นที่จอดรถ	- โครงการจัดให้มีเจ้าหน้าที่รักษาความ ปลอดภัยของโครงการ คอยควบคุมและ อำนวยความสะดวกบริเวณทางเข้า-ออก โครงการ และพื้นที่จอดรถ	- ไม่พบปัญหา	รูปที่ 2.33

ตารางที่ 2.1 สรุปผลการปฏิบัติตามมาตรการป้องกัน และแก้ไขผลกระทบสิ่งแวดล้อม โครงการ โรงแรมนิโก้ อมตะซิตี้ ชลบุรี (Hotel Nikko Amata City Chonburi)
ประจำเดือนมกราคม-มิถุนายน 2566 (ต่อ)

ผลกระทบสิ่งแวดล้อม	มาตรการป้องกัน และแก้ไขผลกระทบสิ่งแวดล้อม	รายละเอียดการปฏิบัติจริง	ปัญหาและ แนวทางแก้ไข	อ้างอิง
3. คุณค่าการใช้ประโยชน์ของมนุษย์ (ต่อ) 3.7 การคมนาคมขนส่ง (ต่อ)	- เจ้าหน้าที่ รปภ. ของโครงการดูแล ไม่ให้ผู้มาใช้บริการและพนักงาน โครงการจอดรถยนต์ บนถนน สาธารณะภายนอกพื้นที่โครงการ	- โครงการจัดให้มีเจ้าหน้าที่รักษาความ ปลอดภัยของโครงการดูแลไม่ให้ผู้มา ใช้บริการและพนักงานโครงการจอดรถยนต์บน ถนนสาธารณะภายนอกพื้นที่โครงการซึ่ง เป็นไปตามระเบียบของนิคมอุตสาหกรรม อมตะซิตี้ ชลบุรี	- ไม่พบปัญหา	รูปที่ 2.33
	- จัดให้มีระบบ CCTV บริเวณทาง เข้า-ออก ด้านหน้าพื้นที่โครงการ ถนนภายในโครงการและพื้นที่จอด รถ	- โครงการจัดให้มีระบบ CCTV บริเวณทางเข้า- ออก ด้านหน้าพื้นที่โครงการถนนภายใน โครงการและพื้นที่จอดรถ	- ไม่พบปัญหา	รูปที่ 2.38

ตารางที่ 2.1 สรุปผลการปฏิบัติตามมาตรการป้องกัน และแก้ไขผลกระทบสิ่งแวดล้อม โครงการ โรงแรมนิโก้ อมตะซิตี ชลบุรี (Hotel Nikko Amata City Chonburi) ประจำเดือนมกราคม-มิถุนายน 2566 (ต่อ)

ผลกระทบสิ่งแวดล้อม	มาตรการป้องกัน และแก้ไขผลกระทบสิ่งแวดล้อม	รายละเอียดการปฏิบัติจริง	ปัญหาและ แนวทางแก้ไข	อ้างอิง
3. คุณค่าต่อคุณภาพชีวิต 4.1 เศรษฐกิจและสังคม 1) สภาพเศรษฐกิจ	- พิจารณารับคนในพื้นที่เข้าทำงานก่อน คนต่างถิ่น	- ทางโครงการมีการพิจารณารับคนในพื้นที่เข้า ทำงานก่อนคนต่างถิ่น โดยพิจารณาจาก ความรู้ความสามารถที่ตรงตามตำแหน่งและ เหมาะสมกับงาน	- ไม่พบปัญหา	ภาคผนวกที่ 16
2) สภาพสังคม	- ปฏิบัติตามมาตรการป้องกันและแก้ไข ผลกระทบสิ่งแวดล้อมอย่างเคร่งครัดโดยเฉพาะ ด้านที่ประชาชนมีข้อห่วงกังวล	- โครงการมีการปฏิบัติตามมาตรการป้องกัน และแก้ไขผลกระทบสิ่งแวดล้อมอย่าง เคร่งครัดโดยเฉพาะด้านที่ประชาชนมีข้อห่วง กังวล	- ไม่พบปัญหา	-
	- มีช่องทางรับข้อคิดเห็น/ข้อร้องเรียนจาก ภายนอกโดยจัดทำเป็นกล่องรับข้อคิดเห็น/ ข้อร้องเรียน พร้อมทั้งมีหมายเลขโทรศัพท์และ ชื่อผู้ประสานงานโครงการติดตั้งภายใน โครงการบริเวณที่เห็นได้ง่ายและชัดเจน	- โครงการจัดให้มีช่องทางการรับเรื่องร้องเรียน ผ่านทางพื้นที่ต้อนรับบริเวณด้านหน้า โครงการ หรือผ่านทางโทรศัพท์เพื่อติดต่อกับ โครงการโดยตรง ทั้งนี้ ในเดือนม.ค.-มิ.ย. 66 ไม่พบข้อร้องเรียนใดๆ	- ไม่พบปัญหา	รูปที่ 2.39

ตารางที่ 2.1 สรุปผลการปฏิบัติตามมาตรการป้องกัน และแก้ไขผลกระทบสิ่งแวดล้อม โครงการ โรงแรมนิโก้ อมตะซิตี ชลบุรี (Hotel Nikko Amata City Chonburi)
ประจำเดือนมกราคม-มิถุนายน 2566 (ต่อ)

ผลกระทบสิ่งแวดล้อม	มาตรการป้องกัน และแก้ไขผลกระทบสิ่งแวดล้อม	รายละเอียดการปฏิบัติจริง	ปัญหาและ แนวทางแก้ไข	อ้างอิง
4.2 การสาธารณสุข - การสาธารณสุขและสุขภาพ	- โครงการจะต้องปฏิบัติตามมาตรการป้องกัน และแก้ไขผลกระทบสิ่งแวดล้อมด้านคุณภาพ อากาศ ระบบปรับอากาศและระบายอากาศ อย่างเคร่งครัด	- โครงการปฏิบัติตามมาตรการป้องกันและ แก้ไขผลกระทบสิ่งแวดล้อมโดยเฉพาะด้าน คุณภาพอากาศ ระบบปรับอากาศและระบาย อากาศอย่างเคร่งครัด	- ไม่พบปัญหา	-
	- โครงการจะต้องปฏิบัติตามมาตรการป้องกัน และแก้ไขผลกระทบสิ่งแวดล้อมด้านเสียง อย่างเคร่งครัด	- โครงการปฏิบัติตามมาตรการป้องกันและ แก้ไขผลกระทบสิ่งแวดล้อมโดยเฉพาะด้าน เสียงอย่างเคร่งครัด โดยโครงการไม่มีกิจกรรม ที่ก่อให้เกิดความรำคาญ และรบกวนชุมชน ข้างเคียง	- ไม่พบปัญหา	-
	- โครงการจะต้องปฏิบัติตามมาตรการป้องกัน และแก้ไขผลกระทบสิ่งแวดล้อมด้านการจัดการ น้ำเสียของโครงการอย่างเคร่งครัด	- โครงการมีการดูแลรักษาและตรวจสอบการ ทำงานของระบบน้ำเสียให้มีการทำงานให้ได้ ประสิทธิภาพอยู่เสมอ	- ไม่พบปัญหา	-
	- โครงการจะต้องปฏิบัติตามมาตรการป้องกัน และแก้ไขผลกระทบสิ่งแวดล้อมด้านการจัดการ ขยะมูลฝอยอย่างเคร่งครัด	- โครงการมีการเก็บรวบรวม และแยกประเภท ของขยะอย่างถูกต้องลักษณะ อีกทั้งมีการ ประสานงานให้รถเก็บขนขยะของนิคม อุตสาหกรรมอมตะซิตี ชลบุรี เข้ามารับขยะไป กำจัดวันเว้นวัน	- ไม่พบปัญหา	-

ตารางที่ 2.1 สรุปผลการปฏิบัติตามมาตรการป้องกัน และแก้ไขผลกระทบสิ่งแวดล้อม โครงการ โรงแรมนิโก้ อมตะซิตี ชลบุรี (Hotel Nikko Amata City Chonburi) ประจำเดือนมกราคม-มิถุนายน 2566 (ต่อ)

ผลกระทบสิ่งแวดล้อม	มาตรการป้องกัน และแก้ไขผลกระทบสิ่งแวดล้อม	รายละเอียดการปฏิบัติจริง	ปัญหาและแนวทางแก้ไข	อ้างอิง
4.2 การสาธารณสุข (ต่อ) - การสาธารณสุขและสุขภาพ (ต่อ)	<ul style="list-style-type: none"> - จัดให้มีการจัดสุขาภิบาลอาหารของห้องอาหาร และห้องจัดเลี้ยงของโครงการตามมาตรฐาน ด้านสุขาภิบาลอาหาร สำนักสุขาภิบาลอาหาร และน้ำ กรมอนามัย กระทรวงสาธารณสุข ดังนี้ <ul style="list-style-type: none"> ■ ห้องครัว ห้องอาหารและห้องจัดเลี้ยงต้อง สะอาดเป็นระเบียบและจัดเป็นสัดส่วน ■ จัดให้มีโต๊ะสำหรับเตรียม/ปรุงอาหารสูง จากพื้นอย่างน้อย 60 ซม. ■ ใช้สารปรุงแต่งอาหารที่มีความปลอดภัยมี เครื่องหมายรับรอง เช่น เครื่องหมาย รับรองมาตรฐานของกระทรวง อุตสาหกรรม (มอก.) 	<ul style="list-style-type: none"> - โครงการมีการจัดการด้านสุขาภิบาลอาหาร ของห้องอาหารและห้องจัดเลี้ยงขอโครงการ ถูกต้องตามหลักของสำนักสุขาภิบาลอาหาร และน้ำ กรมอนามัย กระทรวงสาธารณสุข สำหรับผู้สัมผัสอาหารจะต้องผ่านการอบรม หลักสูตรการสุขาภิบาลอาหาร สำหรับผู้สัมผัส อาหารตามกฎหมายกระทรวงสุขลักษณะของ สถานที่จำหน่ายอาหาร พ.ศ. 2561 <ul style="list-style-type: none"> ■ โครงการจัดให้มีห้องครัว ห้องอาหารและ ห้องจัดเลี้ยงต้องสะอาดเป็นระเบียบ และ จัดเป็นสัดส่วน ■ โครงการจัดให้มีโต๊ะสำหรับเตรียม/ปรุง อาหารอย่างน้อยจากพื้น 60 ซม. ■ โครงการใช้สารปรุงแต่งอาหารที่มีความ ปลอดภัยมีเครื่องหมายรับรอง เช่น เครื่องหมายรับรองมาตรฐานของ กระทรวงอุตสาหกรรม (มอก.) 	<ul style="list-style-type: none"> - ไม่พบปัญหา 	<p>รูปที่ 2.40-รูปที่ 2.42 ภาคผนวกที่ 17</p>

ตารางที่ 2.1 สรุปผลการปฏิบัติตามมาตรการป้องกัน และแก้ไขผลกระทบสิ่งแวดล้อม โครงการ โรงแรมนิโก้ อมตะซิตี ชลบุรี (Hotel Nikko Amata City Chonburi)
ประจำเดือนมกราคม-มิถุนายน 2566 (ต่อ)

ผลกระทบสิ่งแวดล้อม	มาตรการป้องกัน และแก้ไขผลกระทบสิ่งแวดล้อม	รายละเอียดการปฏิบัติจริง	ปัญหาและ แนวทางแก้ไข	อ้างอิง
4.2 การสาธารณสุข (ต่อ) - การสาธารณสุขและสุขภาพ (ต่อ)	<ul style="list-style-type: none"> ■ อาหารสดต้องล้างให้สะอาดก่อนนำมาปรุงหรือเก็บ ทั้งนี้ การเก็บอาหารประเภทต่างๆ ต้องแยกเก็บเป็นสัดส่วน ■ อาหารที่ปรุงสำเร็จแล้วให้เก็บในภาชนะที่สะอาด มีการปกปิด วางสูงจากพื้นอย่างน้อย 60 ซม. ■ น้ำแข็งที่ใช้บริโภคต้องสะอาดเก็บในภาชนะที่สะอาดมีฝาปิด ใช้อุปกรณ์ที่มีด้ามสำหรับคีบหรือตักโดยเฉพาะ วางสูงจากพื้นอย่างน้อย 60 ซม. และต้องไม่มีสิ่งของอย่างอื่นแทรกมไว้ ■ ที่ล้างภาชนะ ต้องวางสูงจากพื้นอย่างน้อย 60 ซม. ■ เชียงและมัต ต้องมีสภาพดีแยกใช้ระหว่างเนื้อสัตว์สุก เนื้อสัตว์ดิบ ผัก และผลไม้ 	<ul style="list-style-type: none"> ■ โครงการกำชับคนงานให้ทำการล้างอาหารสดให้สะอาดก่อนนำมาปรุงหรือเก็บ ทั้งนี้ การเก็บอาหารประเภทต่างๆ เก็บแยกเป็นสัดส่วน ■ อาหารที่ปรุงสำเร็จแล้วให้เก็บในภาชนะที่สะอาด มีการปกปิด วางสูงจากพื้นอย่างน้อย 60 ซม. ■ น้ำแข็งที่ใช้บริโภคต้องสะอาดเก็บในภาชนะที่สะอาดมีฝาปิด ใช้อุปกรณ์ที่มีด้ามสำหรับคีบหรือตักโดยเฉพาะ วางสูงจากพื้นอย่างน้อย 60 ซม. และต้องไม่มีสิ่งของอย่างอื่นแทรกมไว้ ■ ที่ล้างภาชนะ ต้องวางสูงจากพื้นอย่างน้อย 60 ซม. ■ เชียงและมัต ต้องมีสภาพดีแยกใช้ระหว่างเนื้อสัตว์สุก เนื้อสัตว์ดิบ ผัก และผลไม้ 	- ไม่พบปัญหา	รูปที่ 2.43-รูปที่ 2.45

ตารางที่ 2.1 สรุปผลการปฏิบัติตามมาตรการป้องกัน และแก้ไขผลกระทบสิ่งแวดล้อม โครงการ โรงแรมนิโก้ อมตะซิตี ชลบุรี (Hotel Nikko Amata City Chonburi)
ประจำปีงบประมาณ-มิถุนายน 2566 (ต่อ)

ผลกระทบสิ่งแวดล้อม	มาตรการป้องกัน และแก้ไขผลกระทบสิ่งแวดล้อม	รายละเอียดการปฏิบัติจริง	ปัญหาและ แนวทางแก้ไข	อ้างอิง
4.2 การสาธารณสุข (ต่อ) - การสาธารณสุขและสุขภาพ (ต่อ)	<ul style="list-style-type: none"> ■ ช้อน ส้อม และตะเกียบ วางเป็นระเบียบในภาชนะโปร่ง สะอาด และมีการปกปิดโดยเก็บสูงจากพื้นอย่างน้อย 60 ซม. ■ ขยะมูลฝอยและน้ำเสียทุกชนิด ต้องได้รับการกำจัดด้วยวิธีที่ถูกต้องหลักสุขาภิบาล ■ ห้องส้วมสำหรับผู้ให้บริการและผู้สัมผัสอาหารต้องสะอาด มีอ่างล้างมือที่ใช้งานได้ดีและมีสบู่ใช้ตลอดเวลา ■ ผู้สัมผัสอาหารแต่งกายสะอาด สวมเสื้อมีแขน ผู้ปรุงต้องผูกผ้ากันเปื้อนที่สะอาด สวมหมวกหรือเน็ตคลุมผม ■ ผู้สัมผัสอาหารต้องล้างมือให้สะอาดก่อนเตรียมปรุง/ประกอบอาหารทุกครั้ง และใช้อุปกรณ์ในการหยิบจับอาหารที่ปรุงสำเร็จแล้วทุกชนิด 	<ul style="list-style-type: none"> ■ ช้อน ส้อม และตะเกียบ วางเป็นระเบียบในภาชนะโปร่ง สะอาดและมีการปกปิดโดยเก็บสูงจากพื้นอย่างน้อย 60 ซม. ■ ขยะมูลฝอยและน้ำเสียทุกชนิด ต้องได้รับการกำจัดด้วยวิธีที่ถูกต้องหลักสุขาภิบาล ■ ห้องส้วมสำหรับผู้ให้บริการและผู้สัมผัสอาหารต้องสะอาด มีอ่างล้างมือที่ใช้งานได้ดีและมีสบู่ใช้ตลอดเวลา ■ ผู้สัมผัสอาหารแต่งกายสะอาด สวมเสื้อมีแขน ผู้ปรุงต้องผูกผ้ากันเปื้อนที่สะอาดสวมหมวกหรือเน็ตคลุมผม ■ ผู้สัมผัสอาหารต้องล้างมือให้สะอาดก่อนเตรียมปรุง/ประกอบอาหารทุกครั้งและใช้อุปกรณ์ในการหยิบจับอาหารที่ปรุงสำเร็จแล้วทุกชนิด 	- ไม่พบปัญหา	รูปที่ 2.46-รูปที่ 2.50

ตารางที่ 2.1 สรุปผลการปฏิบัติตามมาตรการป้องกัน และแก้ไขผลกระทบสิ่งแวดล้อม โครงการ โรงแรมนิโก้ อมตะซิตี้ ชลบุรี (Hotel Nikko Amata City Chonburi)
ประจำเดือนมกราคม-มิถุนายน 2566 (ต่อ)

ผลกระทบสิ่งแวดล้อม	มาตรการป้องกัน และแก้ไขผลกระทบสิ่งแวดล้อม	รายละเอียดการปฏิบัติจริง	ปัญหาและ แนวทางแก้ไข	อ้างอิง
4.2 การสาธารณสุข (ต่อ) - การสาธารณสุขและสุขภาพ (ต่อ)	<ul style="list-style-type: none"> ผู้สัมผัสอาหารที่มีบาดแผลที่มือต้องปกปิดแผลให้มิดชิด หลีกเลี่ยงการปฏิบัติงานที่มีโอกาสสัมผัสอาหาร ผู้สัมผัสอาหารที่เจ็บป่วยด้วยโรคที่สามารถติดต่อไปยังผู้บริโภค โดยมีน้ำและอาหารเป็นสื่อ ให้หยุดปฏิบัติงานจนกว่าจะรักษาให้หายขาด กำหนดให้พนักงานทำความสะอาด คัดแยกและรวบรวมขยะจากห้องครัว ห้องอาหาร และห้องจัดเลี้ยง ไปพักเก็บที่ห้องพักขยะเป็นประจำทุกวัน วันละ 1 หรือ 2 ครั้ง ตามความเหมาะสม 	<ul style="list-style-type: none"> ผู้สัมผัสอาหารที่มีบาดแผลที่มือต้องปกปิดแผลให้มิดชิด หลีกเลี่ยงการปฏิบัติงานที่มีโอกาสสัมผัสอาหาร หากมีผู้สัมผัสอาหารเจ็บป่วยด้วยโรคติดต่อ จะมีการให้หยุดปฏิบัติงานจนกว่าจะรักษาหาย จัดให้มีพนักงานรวบรวมขยะที่เกิดจากห้องครัว ห้องอาหาร ไปรวมรวมที่ห้องพักขยะรวมเป็นประจำ 	- ไม่พบปัญหา	-

ตารางที่ 2.1 สรุปผลการปฏิบัติตามมาตรการป้องกัน และแก้ไขผลกระทบสิ่งแวดล้อม โครงการ โรงแรมนิโก้ อมตะซิตี ชลบุรี (Hotel Nikko Amata City Chonburi)
ประจำเดือนมกราคม-มิถุนายน 2566 (ต่อ)

ผลกระทบสิ่งแวดล้อม	มาตรการป้องกัน และแก้ไขผลกระทบสิ่งแวดล้อม	รายละเอียดการปฏิบัติจริง	ปัญหาและ แนวทางแก้ไข	อ้างอิง
4.2 การสาธารณสุข (ต่อ) - การสาธารณสุขและสุขภาพ (ต่อ)	- โครงการจะต้องปฏิบัติตามมาตรการป้องกันและ แก้ไขผลกระทบสิ่งแวดล้อมด้านการป้องกันและ ระงับอัคคีภัย และการรักษาความปลอดภัยอย่าง เคร่งครัด	- โครงการปฏิบัติตามมาตรการป้องกันและ แก้ไขผลกระทบสิ่งแวดล้อมด้านการป้องกัน และระงับอัคคีภัย และการรักษาความ ปลอดภัยอย่างเคร่งครัด	- ไม่พบปัญหา	-

ตารางที่ 2.1 สรุปผลการปฏิบัติตามมาตรการป้องกัน และแก้ไขผลกระทบสิ่งแวดล้อม โครงการ โรงแรมนิโก้ อมตะซิตี ชลบุรี (Hotel Nikko Amata City Chonburi)
ประจำเดือนมกราคม-มิถุนายน 2566 (ต่อ)

ผลกระทบสิ่งแวดล้อม	มาตรการป้องกัน และแก้ไขผลกระทบสิ่งแวดล้อม	รายละเอียดการปฏิบัติจริง	ปัญหาและ แนวทางแก้ไข	อ้างอิง
4.2 การสาธารณสุข (ต่อ) - การสาธารณสุขและสุขภาพ (ต่อ)	<p>- จัดให้มีมาตรการด้านการจัดการสวะน้ำ ตามคำแนะนำของคณะกรรมการสาธารณสุข ฉบับที่ 1/2550 เรื่อง ควบคุมการประกอบ กิจการสวะน้ำ หรือกิจการอื่นๆ ในทำนอง เดียวกัน ดังนี้</p> <p>1. มาตรการด้านสถานที่ตั้งและโครงสร้าง สวะน้ำ</p> <p>1.1 สถานที่ตั้ง</p> <ul style="list-style-type: none"> ■ สถานที่ตั้งห่างจากกิจกรรมซึ่งอาจ ทำให้เกิดการปนเปื้อนน้ำในสวะน้ำ น้ำ เช่น ห้องพักขยะ ■ สถานที่ตั้งและบริเวณของสวะน้ำ น้ำ รวมทั้งระบบสาธารณูปโภคอยู่ ในที่น้ำท่วมไม่ถึงพื้นดินแข็งแรง ไม่ทรุดง่าย 	<p>- โครงการมีการตรวจวัดคุณภาพน้ำสวะน้ำ และการตรวจสอบการทำงานของสวะน้ำ เป็นประจำทุกวัน และมีการจดบันทึกเสมอ</p>	<p>- ไม่พบปัญหา</p>	<p>รูปที่ 2.51 ภาคผนวกที่ 18</p>

ตารางที่ 2.1 สรุปผลการปฏิบัติตามมาตรการป้องกัน และแก้ไขผลกระทบสิ่งแวดล้อม โครงการ โรงแรมนิโก้ อมตะซิตี ชลบุรี (Hotel Nikko Amata City Chonburi)
ประจำปีงบประมาณ-มิถุนายน 2566 (ต่อ)

ผลกระทบสิ่งแวดล้อม	มาตรการป้องกัน และแก้ไขผลกระทบสิ่งแวดล้อม	รายละเอียดการปฏิบัติจริง	ปัญหาและ แนวทางแก้ไข	อ้างอิง
4.2 การสาธารณสุข (ต่อ) - การสาธารณสุขและสุขภาพ (ต่อ)	<p>1.2 สระว่ายน้ำและอาคารประกอบ</p> <ul style="list-style-type: none"> ■ โครงสร้างสระว่ายน้ำ สร้างด้วยคอนกรีตเสริมเหล็ก ปูพื้น และขอบสระด้วยกระเบื้องเซรามิกที่มีความมั่นคง แข็งแรง น้ำซึมไม่ได้อยู่ในสภาพดี และทำความสะอาดง่าย ■ รางระบายน้ำล้นมีฝาปิดกว้าง 30-40 เซนติเมตร ไม่เป็นสนิมแข็งแรง ทำความสะอาดง่าย อยู่ในสภาพดี และไม่มีน้ำล้นออกจากราง ■ มีอุปกรณ์ เครื่องมือสำหรับใช้ทำความสะอาดสระว่ายน้ำ ได้แก่ เครื่องดูดตะกอน แปรงขัดสระชนิดลวดทองเหลืองและพลาสติก รวมทั้งตะแกรงข้อนวัสดุแขวนลอย 			รูปที่ 2.51-รูปที่ 2.53 ภาคผนวกที่ 19

ตารางที่ 2.1 สรุปผลการปฏิบัติตามมาตรการป้องกัน และแก้ไขผลกระทบสิ่งแวดล้อม โครงการ โรงแรมนิโก้ อมตะซิตี ชลบุรี (Hotel Nikko Amata City Chonburi)
ประจำเดือนมกราคม-มิถุนายน 2566 (ต่อ)

ผลกระทบสิ่งแวดล้อม	มาตรการป้องกัน และแก้ไขผลกระทบสิ่งแวดล้อม	รายละเอียดการปฏิบัติจริง	ปัญหาและ แนวทางแก้ไข	อ้างอิง
4.2 การสาธารณสุข (ต่อ) - การสาธารณสุขและสุขภาพ (ต่อ)	<ul style="list-style-type: none"> ■ มีที่ว่างสำหรับใช้เป็นทางเดินข้างสระ ว่ายน้ำมีความกว้างไม่น้อยกว่า 1.20 เมตร ไม่ลื่น ไม่มีน้ำขัง ทำความสะอาดง่าย ■ ความลึกของน้ำ มีป้ายบอกความลึกหรือ เลขบอกระดับความลึกที่สามารถมองเห็น ได้ชัดเจน ■ จัดให้มีแสงสว่างเพียงพอทั่วบริเวณสระ ว่ายน้ำเพื่อมองเห็นได้ชัดเจน ในกรณีที่มี การเปิดใช้สระในเวลากลางคืน 			รูปที่ 2.54-รูปที่ 2.55

ตารางที่ 2.1 สรุปผลการปฏิบัติตามมาตรการป้องกัน และแก้ไขผลกระทบสิ่งแวดล้อม โครงการ โรงแรมนิโก้ อมตะซิตี ชลบุรี (Hotel Nikko Amata City Chonburi)
ประจำเดือนมกราคม-มิถุนายน 2566 (ต่อ)

ผลกระทบสิ่งแวดล้อม	มาตรการป้องกัน และแก้ไขผลกระทบสิ่งแวดล้อม	รายละเอียดการปฏิบัติจริง	ปัญหาและ แนวทางแก้ไข	อ้างอิง
4.2 การสาธารณสุข (ต่อ) - การสาธารณสุขและสุขภาพ (ต่อ)	2. มาตรการด้านความปลอดภัยและระบบ สุขภาพ 2.1 ข้อปฏิบัติสำหรับผู้บริหารอาคาร <ul style="list-style-type: none"> ■ จัดให้มีผู้ควบคุมดูแล ซึ่งผ่านการฝึกอบรมการดูแลคุณภาพน้ำในสระว่ายน้ำตามหลักสุขภาพสิ่งแวดล้อม เพื่อให้มีความรู้เกี่ยวกับการควบคุมคุณภาพน้ำ และการดูแลรักษาสระว่ายน้ำ ■ จัดให้มีป้ายแสดงข้อปฏิบัติสำหรับผู้ใช้บริการติดไว้ในบริเวณสระว่ายน้ำให้มองเห็นชัดเจนและมีข้อความดังนี้ <ul style="list-style-type: none"> - ต้องสวมชุดว่ายน้ำที่สะอาด - ต้องชำระล้างร่างกายก่อนลงสระทุกครั้ง 	- โครงการจัดให้มีเจ้าหน้าที่ดูแลสระว่ายน้ำ และมีการติดป้ายแสดงข้อปฏิบัติสำหรับผู้ใช้บริการติดไว้ในบริเวณสระว่ายน้ำให้มองเห็นชัดเจน	- ไม่พบปัญหา	รูปที่ 2.56

ตารางที่ 2.1 สรุปผลการปฏิบัติตามมาตรการป้องกัน และแก้ไขผลกระทบสิ่งแวดล้อม โครงการ โรงแรมนิโก้ อมตะซิตี้ ชลบุรี (Hotel Nikko Amata City Chonburi)
ประจำเดือนมกราคม-มิถุนายน 2566 (ต่อ)

ผลกระทบสิ่งแวดล้อม	มาตรการป้องกัน และแก้ไขผลกระทบสิ่งแวดล้อม	รายละเอียดการปฏิบัติจริง	ปัญหาและ แนวทางแก้ไข	อ้างอิง
4.2 การสาธารณสุข (ต่อ) - การสาธารณสุขและสุขภาพ (ต่อ)	<p>- ผู้ที่เป็นโรคตาแดง โรคผิวหนัง หวัด หน้าหนาว หรือโรคติดต่ออื่นๆ ห้าม ลงเล่นในสระว่ายน้ำ</p> <p>- ห้ามนำสัตว์เลี้ยงเข้ามาในบริเวณ สระว่ายน้ำ</p> <p>- ห้ามปัสสาวะ บ้วนน้ำลาย หรือสิ่ง น้ำมูกลงในน้ำ</p> <p>- ห้ามทำสระว่ายน้ำสกปรก</p> <p>2.2 การจัดการเกี่ยวกับสารเคมี</p> <p>■ สถานที่เก็บสารเคมี ต้องมีป้ายระบุ ว่า “สถานที่เก็บสารเคมีอันตราย” และ “ห้ามเข้า” มีการระบายน้ำเสีย มีการป้องกันน้ำซึมเข้าภาชนะบรรจุ สารเคมี และมีการจัดเก็บสารเคมี เป็นไปตามกฎหมายที่เกี่ยวข้อง</p>	<p>- สระว่ายน้ำของโครงการเป็นระบบเกลือ จึงไม่ได้มีการใช้สารเคมี ดังนั้น โครงการจึง ไม่ได้มีการจัดให้มีสถานที่เก็บสารเคมีเอาไว้</p>	- ไม่พบปัญหา	-

ตารางที่ 2.1 สรุปผลการปฏิบัติตามมาตรการป้องกัน และแก้ไขผลกระทบสิ่งแวดล้อม โครงการ โรงแรมนิโก้ อมตะซิตี ชลบุรี (Hotel Nikko Amata City Chonburi)
ประจำเดือนมกราคม-มิถุนายน 2566 (ต่อ)

ผลกระทบสิ่งแวดล้อม	มาตรการป้องกัน และแก้ไขผลกระทบสิ่งแวดล้อม	รายละเอียดการปฏิบัติจริง	ปัญหาและ แนวทางแก้ไข	อ้างอิง
4.2 การสาธารณสุข (ต่อ) - การสาธารณสุขและสุขภาพ (ต่อ)	<ul style="list-style-type: none"> ■ สารเคมีที่ใช้มีฉลากระบุชื่อสารเคมี ส่วนผสมหรือส่วนประกอบที่เป็นอันตราย วิธีการใช้และวิธีการปฐมพยาบาลในกรณีฉุกเฉิน หรือตามที่กฎหมายอื่นกำหนด ในการใช้สารเคมีจะปฏิบัติตามที่ระบุไว้ในฉลาก และไม่นำสารเคมีหมดอายุมาใช้ ■ สถานที่ทำงานเกี่ยวข้องกับการใช้สารเคมี มีแสงสว่างเพียงพอ เพื่อป้องกันการเกิดอุบัติเหตุอื่น เนื่องจากพนักงานไม่สามารถมองเห็นสิ่งต่างๆ ได้อย่างชัดเจน 			

ตารางที่ 2.1 สรุปผลการปฏิบัติตามมาตรการป้องกัน และแก้ไขผลกระทบสิ่งแวดล้อม โครงการ โรงแรมนิโก้ อมตะซิตี ชลบุรี (Hotel Nikko Amata City Chonburi)
ประจำเดือนมกราคม-มิถุนายน 2566 (ต่อ)

ผลกระทบสิ่งแวดล้อม	มาตรการป้องกัน และแก้ไขผลกระทบสิ่งแวดล้อม	รายละเอียดการปฏิบัติจริง	ปัญหาและ แนวทางแก้ไข	อ้างอิง
4.2 การสาธารณสุข (ต่อ) - การสาธารณสุขและสุขภาพ (ต่อ)	<ul style="list-style-type: none"> ■ มีมาตรการในการป้องกันการสัมผัสสารเคมีของพนักงาน เช่น กำหนดขั้นตอนการทำงานที่ปลอดภัย จัดหาอุปกรณ์ป้องกันอันตรายส่วนบุคคลที่เหมาะสมให้พนักงาน รวมทั้งประเมินการสัมผัสสารเคมีอันตรายของพนักงานที่ทำหน้าที่เดิมสารเคมี และมีผลไว้ให้เจ้าหน้าที่ตรวจสอบอย่างน้อยปีละครั้ง ในขณะที่ทำงานกับสารเคมี ให้ผู้ปฏิบัติงานสวมอุปกรณ์ป้องกันอันตรายส่วนบุคคลที่เหมาะสม เช่น สวมหน้ากาก และสวมถุงมือในขณะที่ปฏิบัติงานเกี่ยวกับสารเคมี เป็นต้น ■ ห้ามสูบบุหรี่ ดื่มน้ำ หรือรับประทานอาหารในห้องจัดเก็บสารเคมี ■ ดูแลความสะอาดอย่างสม่ำเสมอ หากสารเคมีหกหรือรั่วไหล ต้องทำความสะอาดทันที 			

ตารางที่ 2.1 สรุปผลการปฏิบัติตามมาตรการป้องกัน และแก้ไขผลกระทบสิ่งแวดล้อม โครงการ โรงแรมนิโก้ อมตะซิตี ชลบุรี (Hotel Nikko Amata City Chonburi)
ประจำเดือนมกราคม-มิถุนายน 2566 (ต่อ)

ผลกระทบสิ่งแวดล้อม	มาตรการป้องกัน และแก้ไขผลกระทบสิ่งแวดล้อม	รายละเอียดการปฏิบัติจริง	ปัญหาและ แนวทางแก้ไข	อ้างอิง
4.2 การสาธารณสุข (ต่อ) - การสาธารณสุขและสุขภาพ (ต่อ)	2.3 การป้องกันควบคุมสัตว์และแมลงนำโรค <ul style="list-style-type: none"> มีการป้องกัน ควบคุม กำจัดสัตว์และแมลงนำโรคโดยเฉพาะหนู แมลงวัน และแมลงสาบอย่างถูกต้องตามหลักสุขาภิบาล 	- โครงการมีการป้องกัน ควบคุม กำจัดสัตว์และแมลงนำโรคโดยเฉพาะหนู แมลงวัน และแมลงสาบอย่างถูกต้องตามหลักสุขาภิบาล	- ไม่พบปัญหา	รูปที่ 2.65 ภาคผนวกที่ 20
	2.4 การดูแลสุขภาพและความปลอดภัย <ul style="list-style-type: none"> กำหนดให้มีผู้ดูแลมดด้วย กรณีที่น้ำเด็กอายุต่ำกว่า 10 ปี ที่ยังว่ายน้ำไม่เป็น และผู้สูงอายุที่ไม่สามารถดูแลตัวเองได้มาใช้บริการสระว่ายน้ำ จัดให้มีอุปกรณ์ช่วยชีวิต ดังนี้ <ul style="list-style-type: none"> - โฟมช่วยชีวิต - ห่วงชูชีพขนาดเส้นผ่านศูนย์กลางภายใน 15 นิ้ว หรือทุ่นลอยผูกไว้กับเชือกยาวไม่น้อยกว่าความกว้างของสระว่ายน้ำ 	- โครงการจัดให้มีเจ้าหน้าที่ดูแลประจำสระว่ายน้ำ และอุปกรณ์ช่วยชีวิตไว้บริเวณสระว่ายน้ำ เพื่อให้ช่วยเหลือผู้จมน้ำได้ทันที	- ไม่พบปัญหา	รูปที่ 2.57

ตารางที่ 2.1 สรุปผลการปฏิบัติตามมาตรการป้องกัน และแก้ไขผลกระทบสิ่งแวดล้อม โครงการ โรงแรมนิโก้ อมตะซิตี้ ชลบุรี (Hotel Nikko Amata City Chonburi)
ประจำเดือนมกราคม-มิถุนายน 2566 (ต่อ)

ผลกระทบสิ่งแวดล้อม	มาตรการป้องกัน และแก้ไขผลกระทบสิ่งแวดล้อม	รายละเอียดการปฏิบัติจริง	ปัญหาและ แนวทางแก้ไข	อ้างอิง
3.2 การสาธารณสุข (ต่อ) - การสาธารณสุขและสุขภาพ (ต่อ)	<ul style="list-style-type: none"> ■ จัดให้มีอุปกรณ์ช่วยชีวิต ดังนี้ (ต่อ) <ul style="list-style-type: none"> - ไม่ช่วยชีวิต หรือวัตถุอื่นใด มีความยาวไม่น้อยกว่า 3.5 เมตร น้ำหนักเบา และต้องวางไว้ปลายลู่ส่วนลึกของสระว่ายน้ำ - เครื่องช่วยหายใจ สำหรับผู้ใหญ่ และสำหรับเด็ก - มีชุดปฐมพยาบาลที่พร้อมใช้งานได้ตลอดเวลาไว้ประจำสระว่ายน้ำ และอยู่ในบริเวณที่ใกล้ที่สุด - มีอุปกรณ์สื่อสารที่สามารถติดต่อบุคคลหรือสถานที่สำคัญๆ เช่น โรงพยาบาล และสถานีตำรวจ เพื่อขอความช่วยเหลือเมื่อเกิดเหตุฉุกเฉินต่างๆ เช่น เพลิงไหม้หรือมีคนจมน้ำ และต้องปิดประกาศหมายเลขโทรศัพท์ของสถานที่ดังกล่าวไว้ในที่เห็นได้ชัดเจน และเป็นข้อมูลปัจจุบันอยู่เสมอ 			รูปที่ 2.57-รูปที่ 2.60

ตารางที่ 2.1 สรุปผลการปฏิบัติตามมาตรการป้องกัน และแก้ไขผลกระทบสิ่งแวดล้อม โครงการ โรงแรมนิโก้ อมตะซิตี้ ชลบุรี (Hotel Nikko Amata City Chonburi)
ประจำเดือนมกราคม-มิถุนายน 2566 (ต่อ)

ผลกระทบสิ่งแวดล้อม	มาตรการป้องกัน และแก้ไขผลกระทบสิ่งแวดล้อม	รายละเอียดการปฏิบัติจริง	ปัญหาและ แนวทางแก้ไข	อ้างอิง
4.2 การสาธารณสุข (ต่อ) - การสาธารณสุขและสุขภาพ (ต่อ)	2.5 เหตุรำคาญ <ul style="list-style-type: none"> มีการควบคุมมิให้เกิดเหตุรำคาญ ซึ่งมาจากกิจกรรมการดำเนินการต่างๆ 	- โครงการไม่มีกิจกรรมที่ก่อให้เกิดเหตุรำคาญ	- ไม่พบปัญหา	-
	3. มาตรการด้านคุณภาพน้ำสระว่ายน้ำ 3.1 ข้อควรปฏิบัติด้านคุณภาพน้ำสำหรับผู้บริหารอาคาร <ul style="list-style-type: none"> มีการจัดการและควบคุมคุณภาพน้ำให้อยู่ในเกณฑ์มาตรฐาน ดังนี้ <ul style="list-style-type: none"> pH 7.2-8.4 Free chlorine 0.6-1.0 ppm Combined chlorine 0.5-1.0 ppm Alkalinity 80-100 ppm Calcium hardness 250-600 ppm Cyanuric acid 30-60 ppm Chloride ไม่เกิน 600 ppm Ammonia ไม่เกิน 20 ppm Nitrate ไม่เกิน 50 ppm 	- โครงการมีการตรวจวัดคุณภาพน้ำสระว่ายน้ำ ได้แก่ pH และ Free Chlorine และการตรวจสอบการทำงานของสระว่ายน้ำเป็นประจำทุกวัน และมีการจดบันทึกเสมอในส่วนของดัชนีการตรวจวัดอื่นๆ โครงการจะมีการปฏิบัติตามที่มาตรการกำหนดต่อไป	- ไม่พบปัญหา	รูปที่ 2.61 ภาคผนวกที่ 1 และภาคผนวกที่ 18

ตารางที่ 2.1 สรุปผลการปฏิบัติตามมาตรการป้องกัน และแก้ไขผลกระทบสิ่งแวดล้อม โครงการ โรงแรมนิโก้ อมตะซิตี ชลบุรี (Hotel Nikko Amata City Chonburi)
ประจำเดือนมกราคม-มิถุนายน 2566 (ต่อ)

ผลกระทบสิ่งแวดล้อม	มาตรการป้องกัน และแก้ไขผลกระทบสิ่งแวดล้อม	รายละเอียดการปฏิบัติงานจริง	ปัญหาและ แนวทางแก้ไข	อ้างอิง
4.2 การสาธารณสุข (ต่อ) - การสาธารณสุขและสุขภาพ (ต่อ)	<ul style="list-style-type: none"> ■ มีการจัดการและควบคุมคุณภาพน้ำให้อยู่ในเกณฑ์มาตรฐาน ดังนี้ (ต่อ) <ul style="list-style-type: none"> - Total Coliform Bacteria น้อยกว่า 10 ต่อ น้ำ 100 มก. โดยวิธีเอ็มพีเอ็นในอัตราส่วน 100 มล. - ตรวจไม่พบ Fecal Coliform Bacteria - ตรวจไม่พบจุลินทรีย์หรือตัวบ่งชี้จุลินทรีย์ที่ทำให้เกิดโรค ได้แก่ Escherichia coli, Staphylococcus aureus และ Pseudomonas aeruginosa ■ จัดหาเครื่องมือสำหรับวิเคราะห์คุณภาพน้ำไว้ประจำ รวมทั้งบันทึกผลการตรวจวิเคราะห์ และข้อมูลอื่นๆ ที่จำเป็น ดังนี้ <ul style="list-style-type: none"> - ดูแลบำรุงรักษาเครื่องกรองน้ำตามระยะเวลาที่สมควร เพื่อให้ทำงานได้เต็มประสิทธิภาพ 			

ตารางที่ 2.1 สรุปผลการปฏิบัติตามมาตรการป้องกัน และแก้ไขผลกระทบสิ่งแวดล้อม โครงการ โรงแรมนิโก้ อมตะซิตี ชลบุรี (Hotel Nikko Amata City Chonburi)
ประจำเดือนมกราคม-มิถุนายน 2566 (ต่อ)

ผลกระทบสิ่งแวดล้อม	มาตรการป้องกัน และแก้ไขผลกระทบสิ่งแวดล้อม	รายละเอียดการปฏิบัติจริง	ปัญหาและ แนวทางแก้ไข	อ้างอิง
4.3 การป้องกันอัคคีภัยและ การจัดการรักษาความปลอดภัย (1) การป้องกันและระงับ อัคคีภัย	<ul style="list-style-type: none"> - จัดให้มีระบบป้องกันและระงับอัคคีภัยของโครงการ ดังนี้ <ul style="list-style-type: none"> 1) ระบบแจ้งเหตุเพลิงไหม้ ได้แก่ <ul style="list-style-type: none"> (1) แผงควบคุมระบบแจ้งเหตุเพลิงไหม้ (Fire Alarm Control Panel) (2) ชุดกดแจ้งเหตุ (Manual Station) (3) อุปกรณ์ส่งสัญญาณแจ้งเหตุ (Alarm Bell) (4) เครื่องตรวจจับควัน (Smoke Detector) (5) เครื่องตรวจจับความร้อน (Heat Detector) 	<ul style="list-style-type: none"> - โครงการจัดให้มีระบบป้องกันและระงับ อัคคีภัยของโครงการไว้เรียบร้อยแล้ว และ มีการดำเนินการตรวจสอบการทำงานของ ระบบป้องกันและระงับอัคคีภัย ให้มี ประสิทธิภาพอยู่เสมอ 	<ul style="list-style-type: none"> - ไม่พบปัญหา 	รูปที่ 2.62 ภาคผนวกที่ 21

ตารางที่ 2.1 สรุปผลการปฏิบัติตามมาตรการป้องกัน และแก้ไขผลกระทบสิ่งแวดล้อม โครงการ โรงแรมนิโก้ อมตะซิตี ชลบุรี (Hotel Nikko Amata City Chonburi)
ประจำเดือนมกราคม-มิถุนายน 2566 (ต่อ)

ผลกระทบสิ่งแวดล้อม	มาตรการป้องกัน และแก้ไขผลกระทบสิ่งแวดล้อม	รายละเอียดการปฏิบัติจริง	ปัญหาและ แนวทางแก้ไข	อ้างอิง
4.3 การป้องกันอัคคีภัยและการ จัดการรักษาความปลอดภัย (ต่อ) (1) การป้องกันและระงับอัคคีภัย (ต่อ)	2) ระบบน้ำดับเพลิง ได้แก่ (1) ระบบท่อน้ำดับเพลิง (ใช้ระบบท่อ เปียก) จำนวน 3 ท่อ (2) ตู้สาย น้ำดับเพลิง (Fire Hose Cabinet) ติดตั้งที่ชั้น 1 จำนวน 5 ชุด ชั้นที่ 2 จำนวน 4 ชุด และชั้น 3-ดาดฟ้า จำนวน 3 ชุด/ชั้น (3) หัวกระจายน้ำดับเพลิง (Sprinkler Head) ติดตั้งครอบคลุมพื้นที่ต่างๆ ทุกชั้น (4) หัวรับน้ำดับเพลิง (Fire Department Connection) ติดตั้งจำนวน 6 ชุด บริเวณด้านหน้า อาคาร	- โครงการจัดให้มีระบบป้องกันและระงับ อัคคีภัยของโครงการไว้เรียบร้อยแล้ว และ มีการดำเนินการตรวจสอบการทำงานของ ระบบป้องกันและระงับอัคคีภัย ให้มี ประสิทธิภาพอยู่เสมอ	- ไม่พบปัญหา	รูปที่ 2.63 ภาคผนวกที่ 21

ตารางที่ 2.1 สรุปผลการปฏิบัติตามมาตรการป้องกัน และแก้ไขผลกระทบสิ่งแวดล้อม โครงการ โรงแรมนิโก้ อมตะซิตี ชลบุรี (Hotel Nikko Amata City Chonburi)
ประจำเดือนมกราคม-มิถุนายน 2566 (ต่อ)

ผลกระทบสิ่งแวดล้อม	มาตรการป้องกัน และแก้ไขผลกระทบสิ่งแวดล้อม	รายละเอียดการปฏิบัติจริง	ปัญหาและ แนวทางแก้ไข	อ้างอิง
4.3 การป้องกันอัคคีภัยและการ จัดการรักษาความปลอดภัย (ต่อ) (1) การป้องกันและระงับอัคคีภัย (ต่อ)	(5) น้ำสำรองดับเพลิงปริมาณ 340 ลบ.ม. สามารถใช้ดับเพลิงในอัตรา 63 ลิตร/ วินาที ได้นานประมาณ 90 นาที (6) เครื่องสูบน้ำดับเพลิง (Fire Pump) อัตราการสูบน้ำขนาด 63 ลิตร/วินาที จำนวน 1 ชุด 3) แบตเตอรี่ไฟ จำนวน 3 แบต (ST-1, ST-2 และ ST-3) 4) ถังดับเพลิงแบบมือถือ			รูปที่ 2.63-รูปที่ 2.65

ตารางที่ 2.1 สรุปผลการปฏิบัติตามมาตรการป้องกัน และแก้ไขผลกระทบสิ่งแวดล้อม โครงการ โรงแรมนิโก้ อมตะซิตี ชลบุรี (Hotel Nikko Amata City Chonburi)
ประจำเดือนมกราคม-มิถุนายน 2566 (ต่อ)

ผลกระทบสิ่งแวดล้อม	มาตรการป้องกัน และแก้ไขผลกระทบสิ่งแวดล้อม	รายละเอียดการปฏิบัติจริง	ปัญหาและ แนวทางแก้ไข	อ้างอิง
4.3 การป้องกันอัคคีภัยและการ จัดการรักษาความปลอดภัย (ต่อ) (1) การป้องกันและระงับอัคคีภัย (ต่อ)	5) ป้ายบอกชั้น 6) ป้ายบอกทางหนีไฟ 7) ไฟส่องสว่างฉุกเฉิน ให้แสงสว่างได้ไม่น้อยกว่า 2 ชม. 8) ระบบจ่ายพลังงานไฟฟ้าสำรอง มีเครื่องกำเนิดไฟฟ้าสำรองขนาด 800 KVA จำนวน 2 ชุด สำหรับจ่ายให้กับระบบไฟฟ้าส่องสว่างของพื้นที่ต่างๆ ระบบปรับอากาศ และระบายอากาศ ระบบอัดอากาศ ระบบสุขาภิบาล ระบบป้องกันอัคคีภัย และระบบลิฟต์ เป็นต้น สามารถจ่ายพลังงานไฟฟ้าตลอดเวลาที่ใช้งาน 9) จุดรวมพล จัดให้มีจุดรวมพล 1 จุด พื้นที่รวม 150 ตร.ม. คิดเป็นสัดส่วนพื้นที่ต่อประชากรในโครงการ 0.27 ตร.ม./คน			รูปที่ 2.66-รูปที่ 2.70

ตารางที่ 2.1 สรุปผลการปฏิบัติตามมาตรการป้องกัน และแก้ไขผลกระทบสิ่งแวดล้อม โครงการ โรงแรมนิโก้ อมตะซิตี ชลบุรี (Hotel Nikko Amata City Chonburi)
ประจำเดือนมกราคม-มิถุนายน 2566 (ต่อ)

ผลกระทบสิ่งแวดล้อม	มาตรการป้องกัน และแก้ไขผลกระทบสิ่งแวดล้อม	รายละเอียดการปฏิบัติจริง	ปัญหาและ แนวทางแก้ไข	อ้างอิง
4.3 การป้องกันอัคคีภัยและการจัดการรักษาความปลอดภัย (ต่อ) (1) การป้องกันและระงับอัคคีภัย (ต่อ)	- จัดให้มีแผนปฏิบัติการฉุกเฉินในกรณีเกิดเหตุเพลิงไหม้ ที่กำหนดผู้รับผิดชอบและขั้นตอนในการปฏิบัติงาน และจัดให้มีการซ้อมการปฏิบัติตามแผนฉุกเฉินเป็นการภายในหรือร่วมกับหน่วยงานดับเพลิงท้องถิ่นอย่างน้อยปีละ 1 ครั้ง	- ทางโครงการจัดให้มีแผนการปฏิบัติการฉุกเฉินในกรณีที่เกิดเหตุเพลิงไหม้ และมีการอบรมฝึกซ้อมแผนฉุกเฉิน ในปี 2565 ดำเนินการในวันที่ 10 พฤศจิกายน 2565 สำหรับปี 2566 มีแผนดำเนินการฝึกซ้อมในเดือนสิงหาคม 2566 รายละเอียดจะรายงานให้ทราบในรายงานฉบับถัดไป	- ไม่พบปัญหา	ภาคผนวกที่ 22
	- จัดอบรม ประชุม และฝึกซ้อมพนักงานและเจ้าหน้าที่เป็นการภายใน ตามแผนปฏิบัติการฉุกเฉินฯ เพื่อให้มีความพร้อมในการปฏิบัติหน้าที่	- ทางโครงการจัดให้มีแผนการปฏิบัติการฉุกเฉินในกรณีที่เกิดเหตุเพลิงไหม้ และมีการอบรมฝึกซ้อมแผนฉุกเฉิน ในปี 2565 ดำเนินการในวันที่ 10 พฤศจิกายน 2565 สำหรับปี 2566 มีแผนดำเนินการฝึกซ้อมในเดือนสิงหาคม 2566 รายละเอียดจะรายงานให้ทราบในรายงานฉบับถัดไป	- ไม่พบปัญหา	ภาคผนวกที่ 22

ตารางที่ 2.1 สรุปผลการปฏิบัติตามมาตรการป้องกัน และแก้ไขผลกระทบสิ่งแวดล้อม โครงการ โรงแรมนิโก้ อมตะซิตี ชลบุรี (Hotel Nikko Amata City Chonburi) ประจำปีงบประมาณ-มิถุนายน 2566 (ต่อ)

ผลกระทบสิ่งแวดล้อม	มาตรการป้องกัน และแก้ไขผลกระทบสิ่งแวดล้อม	รายละเอียดการปฏิบัติจริง	ปัญหาและแนวทางแก้ไข	อ้างอิง
4.3 การป้องกันอัคคีภัยและการจัดการรักษาความปลอดภัย (ต่อ) (2) การรักษาความปลอดภัย	- ติดตั้งกล้องวงจรปิด (CCTV) บริเวณพื้นที่ต่างๆ เช่น ทางเข้า-ออกโครงการ พื้นที่จอดรถ ทางเดินรถ ทางเดินภายในอาคาร โถงลิฟต์ ดับเพลิง ห้องอาหาร และห้องจัดเลี้ยง เป็นต้น	- โครงการมีการติดตั้งกล้องวงจรปิด (CCTV) บริเวณพื้นที่ต่างๆ ของโครงการ	- ไม่พบปัญหา	รูปที่ 2.38 ภาคผนวกที่ 23
	- จัดให้มีเจ้าหน้าที่รักษาความปลอดภัยดูแลการเข้า-ออกโครงการ และตรวจตราความสงบเรียบร้อยภายในโครงการ	- โครงการจัดให้มีเจ้าหน้าที่รักษาความปลอดภัยของโครงการ คอยควบคุมและอำนวยความสะดวกบริเวณทางเข้า-ออกโครงการ และตรวจตราความสงบเรียบร้อยภายในโครงการ	- ไม่พบปัญหา	รูปที่ 2.33

ตารางที่ 2.1 สรุปผลการปฏิบัติตามมาตรการป้องกัน และแก้ไขผลกระทบสิ่งแวดล้อม โครงการ โรงแรมนิโก้ อมตะซิตี้ ชลบุรี (Hotel Nikko Amata City Chonburi) ประจำเดือนมกราคม-มิถุนายน 2566 (ต่อ)

ผลกระทบสิ่งแวดล้อม	มาตรการป้องกัน และแก้ไขผลกระทบสิ่งแวดล้อม	รายละเอียดการปฏิบัติจริง	ปัญหาและแนวทางแก้ไข	อ้างอิง
4.4 สุนทรียภาพ (1) โครงสร้างทางสถาปัตยกรรม และองค์ประกอบของอาคาร	- ออกแบบโครงสร้างทางสถาปัตยกรรมของอาคารให้มีความกลมกลืนกับอาคารที่อยู่โดยรอบ มีพื้นที่สีเขียวเพื่อให้บรรยากาศโดยรอบร่มรื่น และลดความกระด้างของอาคาร	- โครงการออกแบบอาคารให้มีความกลมกลืนกับอาคารที่อยู่โดยรอบ มีพื้นที่สีเขียวเพื่อให้บรรยากาศโดยรอบร่มรื่น	- ไม่พบปัญหา	รูปที่ 2.1 และ รูปที่ 2.30
	- ผนังอาคารส่วนที่เป็นกระจก เลือกใช้กระจกที่มีค่าการสะท้อนแสงไม่เกินร้อยละ 30 ตามข้อกำหนดของกฎกระทรวงฉบับที่ 48 (พ.ศ. 2540) ออกตามความใน พรบ.ควบคุมอาคาร พ.ศ.2522	- โครงการมีการเลือกใช้กระจกที่มีค่าการสะท้อนแสงไม่เกินร้อยละ 30	- ไม่พบปัญหา	รูปที่ 2.71

ตารางที่ 2.1 สรุปผลการปฏิบัติตามมาตรการป้องกัน และแก้ไขผลกระทบสิ่งแวดล้อม โครงการ โรงแรมนิโก้ อมตะซิตี ชลบุรี (Hotel Nikko Amata City Chonburi)
ประจำเดือนมกราคม-มิถุนายน 2566 (ต่อ)

ผลกระทบสิ่งแวดล้อม	มาตรการป้องกัน และแก้ไขผลกระทบสิ่งแวดล้อม	รายละเอียดการปฏิบัติจริง	ปัญหาและ แนวทางแก้ไข	อ้างอิง
4.4 สุขทรียภาพ (ต่อ) (2) พื้นที่สีเขียว	- จัดให้มีพื้นที่สีเขียวภายในโครงการที่ระดับ พื้นดินไม่ต่ำกว่า 1,391 ตร.ม. โดยเป็นพื้นที่ ปลูกไม้ยืนต้น ไม่ต่ำกว่า 898 ตร.ม.	- โครงการมีพื้นที่สีเขียวภายในโครงการเพื่อให้ บรรยากาศโดยรวมร่มรื่น	- ไม่พบปัญหา	รูปที่ 2.1
	- ดูแลและตกแต่งพื้นที่สีเขียวให้สวยงามและ ร่มรื่นอยู่เสมอ หากพบว่าไม้ยืนต้นที่ปลูกไว้ ตายหรือเกิดความเสียหายให้ปลูกใหม่ ทดแทน และตัดแต่งกิ่งไม้ยืนต้นบริเวณ แนวเขตที่ดินอย่างสม่ำเสมอ ไม่ให้ล้ำ สู่ภายนอกพื้นที่โครงการ	- พื้นที่โครงการมีการปลูกต้นไม้และพืชคลุมดิน และจัดให้มีเจ้าหน้าที่บำรุงดูแลรักษาพื้นที่สี เขียวของโครงการอยู่เสมอ	- ไม่พบปัญหา	รูปที่ 2.1 และ รูปที่ 2.2 ภาคผนวกที่ 8
	- พรวนดิน และ/หรือใส่ปุ๋ยต้นไม้ที่ปลูกเป็น ประจำอย่างสม่ำเสมอ	- โครงการจัดให้มีเจ้าหน้าที่พรวนดิน หรือใส่ปุ๋ย ต้นไม้ที่ปลูกเป็นประจำอย่างสม่ำเสมอ	- ไม่พบปัญหา	รูปที่ 2.2 ภาคผนวกที่ 8

ตารางที่ 2.1 สรุปผลการปฏิบัติตามมาตรการป้องกัน และแก้ไขผลกระทบสิ่งแวดล้อม โครงการ โรงแรมนิโก้ อมตะซิตี้ ชลบุรี (Hotel Nikko Amata City Chonburi)
ประจำเดือนมกราคม-มิถุนายน 2566 (ต่อ)

ผลกระทบสิ่งแวดล้อม	มาตรการป้องกัน และแก้ไขผลกระทบสิ่งแวดล้อม	รายละเอียดการปฏิบัติจริง	ปัญหาและ แนวทางแก้ไข	อ้างอิง
4.5 การบดบังทิศทางลมแสงแดด และคลื่นสัญญาณวิทยุ-โทรทัศน์ (1) การบดบังทิศทางลม	- จัดให้มีแนวอาคาร และระยะร่นของอาคาร โครงการ ตามที่ได้ออกแบบ	- โครงการมีแนวอาคาร และระยะร่นของ โครงการเป็นไปตามที่ออกแบบไว้	- ไม่พบปัญหา	-
	- ในกรณีที่อาคารข้างเคียงได้รับผลกระทบจาก การบดบังทิศทางลมอันเนื่องมาจากอาคาร โครงการ โครงการจะเจรจาตกลงกับ ผู้ที่ได้รับ ผลกระทบ และชดเชยความเสียหายที่เกิดขึ้น อย่างเหมาะสมและเป็นธรรมในกรณีที่ ไม่สามารถตกลงกันได้จะใช้คณะกรรมการ ประสานงานและแก้ไขปัญหาจากการพัฒนา โครงการซึ่งประกอบด้วย 1) ผู้ร้อง 2) เจ้าของ โครงการ และ 3) ตัวแทนการนิคมฯ เพื่อ เจรจาหาข้อยุติร่วมกัน	- หากพื้นที่ข้างเคียงโครงการได้รับผลกระทบ จากการบดบังทิศทางลมบดบังแสงแดด บด บัง คลื่นสัญญาณวิทยุ-โทรทัศน์ อัน เนื่องมาจากอาคารโครงการ ทางโครงการจะ เจรจาทำความตกลงกับผู้ที่ได้รับผลกระทบ และชดเชยความเสียหายที่เกิดขึ้นอย่าง เหมาะสมและเป็นธรรมต่อไป	- ไม่พบปัญหา	-

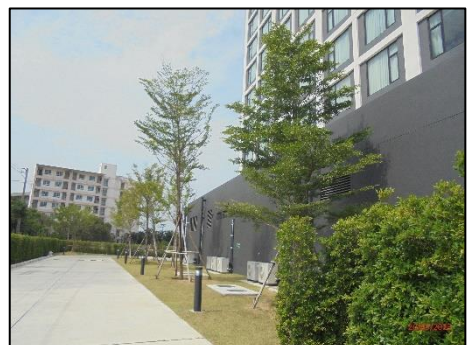
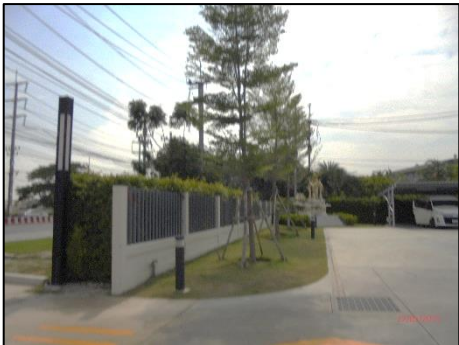
ตารางที่ 2.1 สรุปผลการปฏิบัติตามมาตรการป้องกัน และแก้ไขผลกระทบสิ่งแวดล้อม โครงการ โรงแรมนิโก้ อมตะซิตี้ ชลบุรี (Hotel Nikko Amata City Chonburi)
ประจำเดือนมกราคม-มิถุนายน 2566 (ต่อ)

ผลกระทบสิ่งแวดล้อม	มาตรการป้องกัน และแก้ไขผลกระทบสิ่งแวดล้อม	รายละเอียดการปฏิบัติจริง	ปัญหาและ แนวทางแก้ไข	อ้างอิง
4.5 การบดบังทัศนทางลมแสงแดดและ คลื่นสัญญาณวิทยุ-โทรทัศน์ (ต่อ) (2) การบดบังแสงแดด	- ในกรณีที่อาคารข้างเคียงได้รับ ผลกระทบจากการบดบังแสงแดดอัน เนื่องมาจากอาคารโครงการ โครงการจะ เจรจาทำความเข้าใจกับผู้ที่ได้รับ ผลกระทบ และชดเชยความเสียหายที่ เกิดขึ้นอย่างเหมาะสมและเป็นธรรม ในกรณีที่ไม่สามารถตกลงกันได้จะใช้ คณะกรรมการประสานงาน และแก้ไข ปัญหาจากการพัฒนาโครงการเพื่อ เจรจาหาข้อยุติร่วมกัน	- หากพื้นที่ข้างเคียงโครงการได้รับผลกระทบ จากการบดบังทัศนทางลมบดบังแสงแดด บด บังคลื่นสัญญาณวิทยุ-โทรทัศน์ อัน เนื่องมาจากอาคารโครงการ ทางโครงการ จะเจรจาทำความเข้าใจกับผู้ที่ได้รับ ผลกระทบ และชดเชยความเสียหายที่ เกิดขึ้นอย่างเหมาะสมและเป็นธรรมต่อไป	- ไม่พบปัญหา	-

ตารางที่ 2.1 สรุปผลการปฏิบัติตามมาตรการป้องกัน และแก้ไขผลกระทบสิ่งแวดล้อม โครงการ โรงแรมนิโก้ อมตะซิตี ชลบุรี (Hotel Nikko Amata City Chonburi)
ประจำเดือนมกราคม-มิถุนายน 2566 (ต่อ)

ผลกระทบสิ่งแวดล้อม	มาตรการป้องกัน และแก้ไขผลกระทบสิ่งแวดล้อม	รายละเอียดการปฏิบัติงานจริง	ปัญหาและ แนวทางแก้ไข	อ้างอิง
4.5 การบดบังทัศนทางลมแสงแดดและ คลื่นสัญญาณวิทยุ-โทรทัศน์ (ต่อ) (3) การบดบังคลื่นสัญญาณวิทยุ- โทรทัศน์	- ในกรณีที่อาคารข้างเคียงได้รับผลกระทบ จากการบดบังคลื่นสัญญาณวิทยุ- โทรทัศน์ อันเนื่องมาจากอาคารโครงการ โครงการจะเจรจาตกลงกับผู้ที่ได้รับ ผลกระทบ และชดเชยความเสียหายที่ เกิดขึ้นอย่างเหมาะสมและเป็นธรรม ในกรณีที่ไม่สามารถตกลงกันได้จะใช้ คณะกรรมการประสานงานและแก้ไข ปัญหาจากการพัฒนาโครงการเพื่อเจรจา หาข้อยุติร่วมกัน	- หากพื้นที่ข้างเคียงโครงการได้รับ ผลกระทบจากการบดบังทัศนทางลมบดบัง แสงแดด บดบังคลื่นสัญญาณวิทยุ- โทรทัศน์ อันเนื่องมาจากอาคารโครงการ ทางโครงการจะเจรจาทำความตกลงกับผู้ ที่ได้รับผลกระทบ และชดเชยความ เสียหายที่เกิดขึ้นอย่างเหมาะสมและเป็น ธรรมต่อไป	- ไม่พบปัญหา	-

ภาพถ่ายประกอบการปฏิบัติตามมาตรการป้องกันและแก้ไขผลกระทบสิ่งแวดล้อม
โครงการ โรงแรมนิโก้ อมตะซิตี้ ชลบุรี (Hotel Nikko Amata City Chonburi)
บริษัท ไทย-เจแปนนิส อมตะ จำกัด

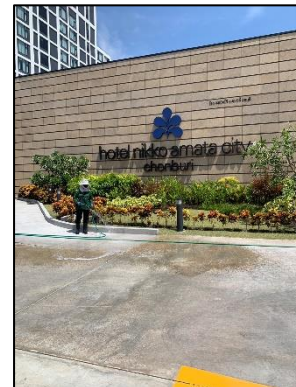
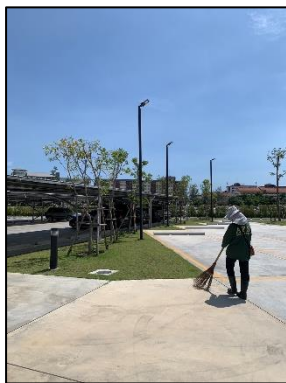


รูปที่ 2.1 พื้นที่สีเขียวของโครงการ

ภาพถ่ายประกอบการปฏิบัติตามมาตรการป้องกันและแก้ไขผลกระทบสิ่งแวดล้อม
โครงการ โรงแรมนิโก้ อมตะซิตี้ ชลบุรี (Hotel Nikko Amata City Chonburi)
บริษัท ไทย-เจแปนนิส อมตะ จำกัด (ต่อ)



รูปที่ 2.2 เจ้าหน้าที่ดูแลพื้นที่สีเขียว



รูปที่ 2.3 เจ้าหน้าที่ดูแลทำความสะอาดถนน และลานจอดรถ



รูปที่ 2.4 ป้ายเตือน “ห้ามติดเครื่องยนต์ยานพาหนะ
ขณะจอดรถ” บริเวณลานจอดรถ



รูปที่ 2.5 ป้ายจำกัดความเร็ว 30 กม./ชม. และลูกกระนาบ

ภาพถ่ายประกอบการปฏิบัติตามมาตรการป้องกันและแก้ไขผลกระทบสิ่งแวดล้อม
โครงการ โรงแรมนิโก้ อมตะซิตี ชลบุรี (Hotel Nikko Amata City Chonburi)
บริษัท ไทย-เจแปนนิส อมตะ จำกัด (ต่อ)



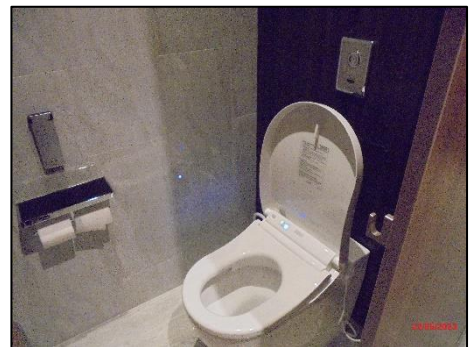
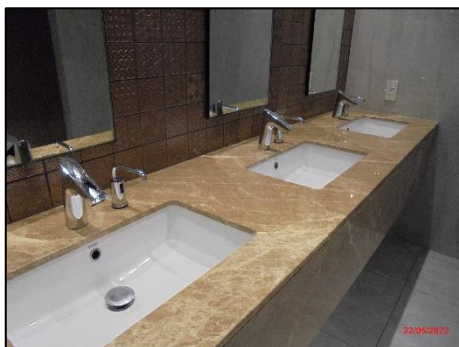
รูปที่ 2.5 ป้ายจำกัดความเร็ว 30 กม./ชม. และลูกระนาด (ต่อ)



รูปที่ 2.6 ป้ายเตือน "ห้ามกดแตร"



รูปที่ 2.7 ถังเก็บน้ำใต้ดิน จำนวน 2 ถัง



รูปที่ 2.8 สุขภัณฑ์ประหยัดน้ำ

ภาพถ่ายประกอบการปฏิบัติตามมาตรการป้องกันและแก้ไขผลกระทบสิ่งแวดล้อม
โครงการ โรงแรมนิโก้ อมตะซิตี้ ชลบุรี (Hotel Nikko Amata City Chonburi)
บริษัท ไทย-เจแปนนิส อมตะ จำกัด (ต่อ)



รูปที่ 2.9 ป้ายรณรงค์ประหยัดน้ำ



รูปที่ 2.10 ระบบบำบัดน้ำเสีย



รูปที่ 2.11 พนักงานดักน้ำมันและไขมัน

ภาพถ่ายประกอบการปฏิบัติตามมาตรการป้องกันและแก้ไขผลกระทบสิ่งแวดล้อม
โครงการ โรงแรมนิโก้ อมตะซิตี ชลบุรี (Hotel Nikko Amata City Chonburi)
บริษัท ไทย-เจแปนนิส อมตะ จำกัด (ต่อ)



รูปที่ 2.12 ติดตั้งมิเตอร์ไฟฟ้าสำหรับระบบบำบัดน้ำเสีย



รูปที่ 2.13 พนักงานดูแลและบำรุงรักษาระบบบำบัดน้ำเสีย



รูปที่ 2.14 การกั้นเขตพื้นที่ซ่อมบำรุง ระบบบำบัดน้ำเสีย



รูปที่ 2.15 ป่อหนองน้ำฝนของโครงการ



รูปที่ 2.16 รางระบายน้ำฝน ภายในพื้นที่โครงการ

ภาพถ่ายประกอบการปฏิบัติตามมาตรการป้องกันและแก้ไขผลกระทบสิ่งแวดล้อม
โครงการ โรงแรมนิโก้ อมตะซิตี้ ชลบุรี (Hotel Nikko Amata City Chonburi)
บริษัท ไทย-เจแปนนิส อมตะ จำกัด (ต่อ)



รูปที่ 2.17 เครื่องสูบน้ำ ขนาด 0.03 ลบ.ม/วินาที



รูปที่ 2.18 ถังขยะแยกประเภท

ภาพถ่ายประกอบการปฏิบัติตามมาตรการป้องกันและแก้ไขผลกระทบสิ่งแวดล้อม
โครงการ โรงแรมนิโก้ อมตะซิตี ชลบุรี (Hotel Nikko Amata City Chonburi)
บริษัท ไทย-เจแปนนิส อมตะ จำกัด (ต่อ)



รูปที่ 2.19 พนักงานเก็บรวบรวมขยะไว้ในห้องพักขยะ



รูปที่ 2.20 ห้องพักขยะรวม



รูปที่ 2.21 การรักษาอุณหภูมิ ภายในห้องพักขยะ

รูปที่ 2.22 ถังดำชนิดหนา

ภาพถ่ายประกอบการปฏิบัติตามมาตรการป้องกันและแก้ไขผลกระทบสิ่งแวดล้อม
โครงการ โรงแรมนิโก้ อมตะซิตี ชลบุรี (Hotel Nikko Amata City Chonburi)
บริษัท ไทย-เจแปนนิส อมตะ จำกัด (ต่อ)



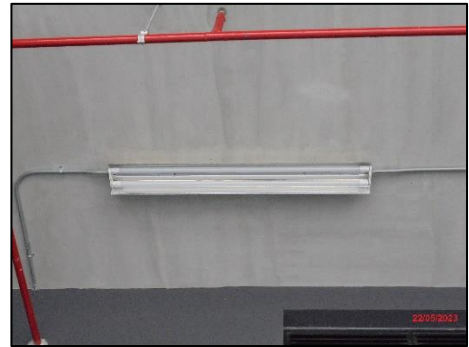
รูปที่ 2.23 รถเก็บขยะ
นิคมอุตสาหกรรมอมตะซิตี ชลบุรี



รูปที่ 2.24 พื้นที่ล้างทำความสะอาดถังขยะ



รูปที่ 2.25 เจ้าหน้าที่อำนวยความสะดวก
ให้แก่รถเก็บขยะ



รูปที่ 2.26 ดวงโคม ที่มีแผ่นช่วยสะท้อนและกระจายแสง



รูปที่ 2.27 หลอดไฟ LED (Light Emitting Diode)



รูปที่ 2.28 พนักงานทำความสะอาดหลอดไฟ และโคมไฟ

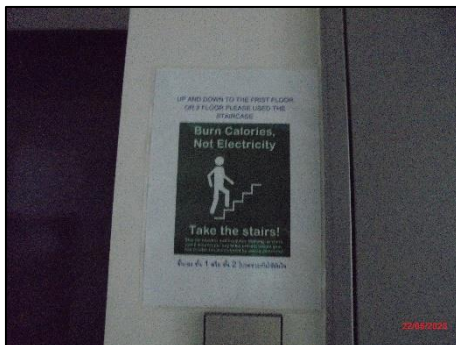
ภาพถ่ายประกอบการปฏิบัติตามมาตรการป้องกันและแก้ไขผลกระทบสิ่งแวดล้อม
โครงการ โรงแรมนิโก้ อมตะซิตี ชลบุรี (Hotel Nikko Amata City Chonburi)
บริษัท ไทย-เจแปนนิส อมตะ จำกัด (ต่อ)



รูปที่ 2.29 เลือกใช้ระบบปรับอากาศที่มีประสิทธิภาพสูง



รูปที่ 2.30 ต้นไม้ และพื้นที่สีเขียว ช่วยบดบังแสงแดด



รูปที่ 2.31 ป้ายรณรงค์และประชาสัมพันธ์อนุรักษ์พลังงาน

ภาพถ่ายประกอบการปฏิบัติตามมาตรการป้องกันและแก้ไขผลกระทบสิ่งแวดล้อม
โครงการ โรงแรมนิโก้ อมตะซิตี ชลบุรี (Hotel Nikko Amata City Chonburi)
บริษัท ไทย-เจแปนนิส อมตะ จำกัด (ต่อ)



รูปที่ 2.32 พื้นที่ลานจอดรถ



รูปที่ 2.33 เจ้าหน้าที่คอยอำนวยความสะดวกบริเวณทางเข้า-ออก

ภาพถ่ายประกอบการปฏิบัติตามมาตรการป้องกันและแก้ไขผลกระทบสิ่งแวดล้อม
โครงการ โรงแรมนิโก้ อมตะซิตี ชลบุรี (Hotel Nikko Amata City Chonburi)
บริษัท ไทย-เจแปนนิส อมตะ จำกัด (ต่อ)



รูปที่ 2.34 ไฟส่องสว่างบริเวณพื้นที่จอดรถ และทางเข้าออก



รูปที่ 2.35 สัญลักษณ์จราจรภายในโครงการ

ภาพถ่ายประกอบการปฏิบัติตามมาตรการป้องกันและแก้ไขผลกระทบสิ่งแวดล้อม
โครงการ โรงแรมนิโก้ อมตะซิตี ชลบุรี (Hotel Nikko Amata City Chonburi)
บริษัท ไทย-เจแปนนิส อมตะ จำกัด (ต่อ)



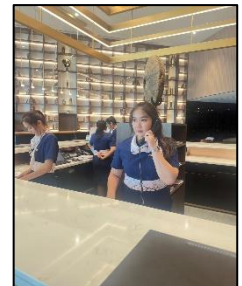
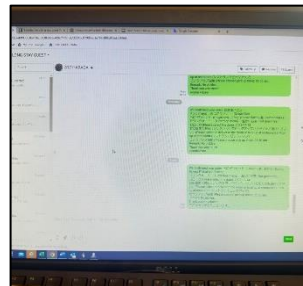
รูปที่ 2.36 ป้ายชื่อด้านหน้าโครงการ



รูปที่ 2.37 ลูกศรแสดงทางเข้า-ออก



รูปที่ 3.38 ระบบ CCTV



รูปที่ 2.39 ช่องทางรับเรื่องร้องเรียน



รูปที่ 2.40 ห้องครัว ห้องอาหาร และห้องจัดเลี้ยง เป็นระเบียบและจัดเป็นสัดส่วน

ภาพถ่ายประกอบการปฏิบัติตามมาตรการป้องกันและแก้ไขผลกระทบสิ่งแวดล้อม
โครงการ โรงแรมนิโก้ อมตะซิตี ชลบุรี (Hotel Nikko Amata City Chonburi)
บริษัท ไทย-เจแปนนิส อมตะ จำกัด (ต่อ)



รูปที่ 2.41 โต๊ะเตรียม/ปรุงอาหาร สูงอย่างน้อย 60 ซม.



รูปที่ 2.42 สารปรุงแต่งอาหารมีเครื่องหมายรับรองมาตรฐาน

ภาพถ่ายประกอบการปฏิบัติตามมาตรการป้องกันและแก้ไขผลกระทบสิ่งแวดล้อม
โครงการ โรงแรมนิโก้ อมตะซิตี ชลบุรี (Hotel Nikko Amata City Chonburi)
บริษัท ไทย-เจแปนนิส อมตะ จำกัด (ต่อ)



รูปที่ 2.43 เก็บอาหารประเภทต่างๆ แยกเป็นสัดส่วน



รูปที่ 2.44 น้ำแข็งที่ใช้บริโภคเก็บในภาชนะที่สะอาดมีฝาปิด



เครื่องล้างมือ



รูปที่ 2.45 เชียงและมิด มีสภาพดีและแยกใช้งาน

ภาพถ่ายประกอบการปฏิบัติตามมาตรการป้องกันและแก้ไขผลกระทบสิ่งแวดล้อม
โครงการ โรงแรมนิโก้ อมตะซิตี ชลบุรี (Hotel Nikko Amata City Chonburi)
บริษัท ไทย-เจแปนนิส อมตะ จำกัด (ต่อ)



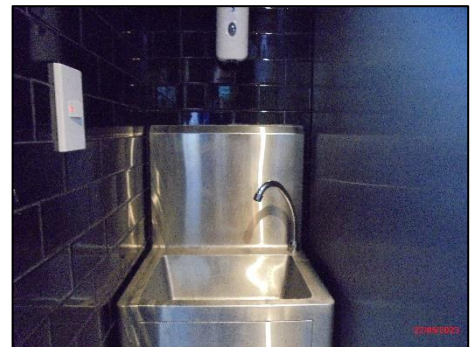
รูปที่ 2.46 ช้อน ส้อม และตะเกียบวางเป็นระเบียบ สูงอย่างน้อย 60 ซม.



รูปที่ 2.47 ห้องส้วมสำหรับผู้ใช้บริการและผู้สัมผัสอาหาร



รูปที่ 2.48 ผู้สัมผัสอาหารแต่งกายสะอาด

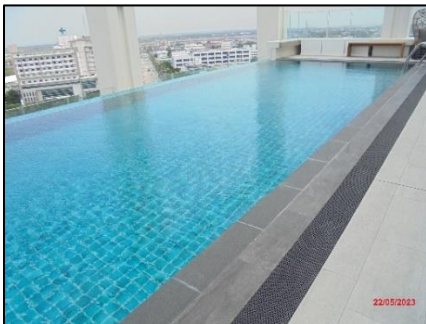


รูปที่ 2.49 จุดล้างมือ ก่อนเตรียมปรุง/ประกอบอาหาร

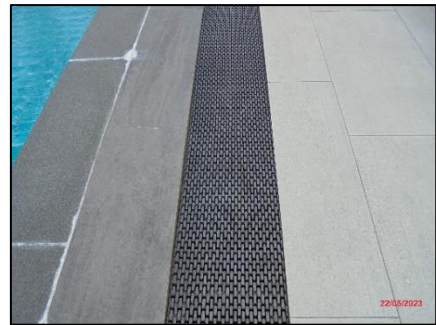
ภาพถ่ายประกอบการปฏิบัติตามมาตรการป้องกันและแก้ไขผลกระทบสิ่งแวดล้อม
โครงการ โรงแรมนิโก้ อมตะซิตี ชลบุรี (Hotel Nikko Amata City Chonburi)
บริษัท ไทย-เจแปนนิส อมตะ จำกัด (ต่อ)



รูปที่ 2.50 ผู้ปรุงเตรียมอาหาร สวมใส่ถุงมือขณะเตรียมอาหาร



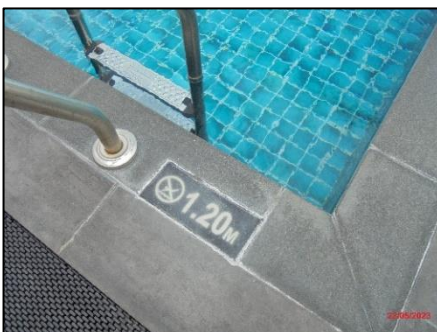
รูปที่ 2.51 สระว่ายน้ำ



รูปที่ 2.52 รางระบายน้ำล้นมีฝาปิด



รูปที่ 2.53 อุปกรณ์ เครื่องมือสำหรับใช้ทำความสะอาดสระว่ายน้ำ

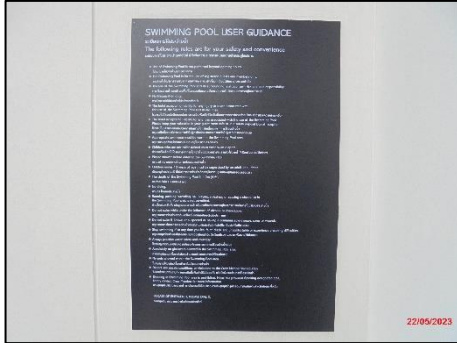


รูปที่ 2.54 ป้ายแสดงความลึกของสระว่ายน้ำ



รูปที่ 2.55 แสงสว่าง บริเวณสระว่ายน้ำ

ภาพถ่ายประกอบการปฏิบัติตามมาตรการป้องกันและแก้ไขผลกระทบสิ่งแวดล้อม
โครงการ โรงแรมนิโก้ อมตะซิตี ชลบุรี (Hotel Nikko Amata City Chonburi)
บริษัท ไทย-เจแปนนิส อมตะ จำกัด (ต่อ)



รูปที่ 2.56 ป้ายแสดงข้อปฏิบัติสำหรับผู้ใช้บริการ



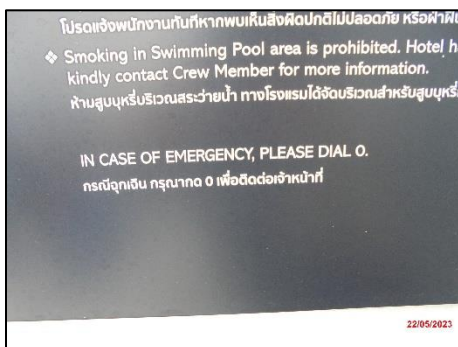
รูปที่ 2.57 อุปกรณ์ช่วยชีวิต



รูปที่ 2.58 เครื่องช่วยหายใจ



รูปที่ 2.59 เครื่องมือสื่อสาร บริเวณสระว่ายน้ำ

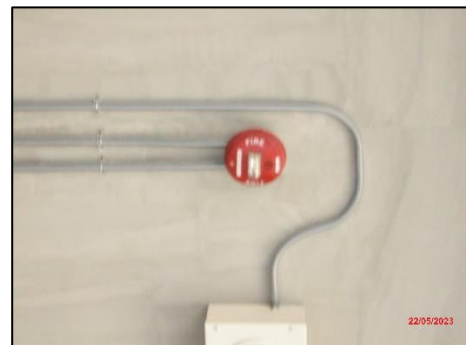


รูปที่ 2.60 เบอร์โทรศัพท์ฉุกเฉิน



รูปที่ 2.61 พนักงานตรวจวัดคุณภาพน้ำสระว่ายน้ำ

ภาพถ่ายประกอบการปฏิบัติตามมาตรการป้องกันและแก้ไขผลกระทบสิ่งแวดล้อม
โครงการ โรงแรมนิโก้ อมตะซิตี้ ชลบุรี (Hotel Nikko Amata City Chonburi)
บริษัท ไทย-เจแปนนิส อมตะ จำกัด (ต่อ)



รูปที่ 2.62 ระบบป้องกันและระงับอัคคีภัย

ภาพถ่ายประกอบการปฏิบัติตามมาตรการป้องกันและแก้ไขผลกระทบสิ่งแวดล้อม
โครงการ โรงแรมนิโก้ อมตะซิตี้ ชลบุรี (Hotel Nikko Amata City Chonburi)
บริษัท ไทย-เจแปนนิส อมตะ จำกัด (ต่อ)



รูปที่ 2.63 ระดับน้ำดับเพลิง



รูปที่ 2.64 บันไดหนีไฟ

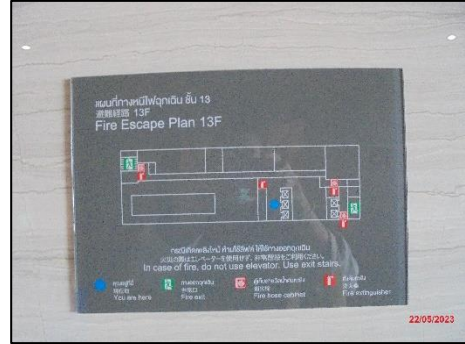


รูปที่ 2.65 ถังดับเพลิงมือถือ

ภาพถ่ายประกอบการปฏิบัติตามมาตรการป้องกันและแก้ไขผลกระทบสิ่งแวดล้อม
โครงการ โรงแรมนิโก้ อมตะซิตี ชลบุรี (Hotel Nikko Amata City Chonburi)
บริษัท ไทย-เจแปนนิส อมตะ จำกัด (ต่อ)



รูปที่ 2.66 บ้ายบอกชั้น



รูปที่ 2.67 บ้ายบอกทางหนีไฟ



รูปที่ 2.68 ไฟส่องสว่างฉุกเฉิน



รูปที่ 2.69 เครื่องไฟฟ้าสำรอง



รูปที่ 2.70 จุดรวมพล



รูปที่ 2.71 กระจกสะท้อนแสง

